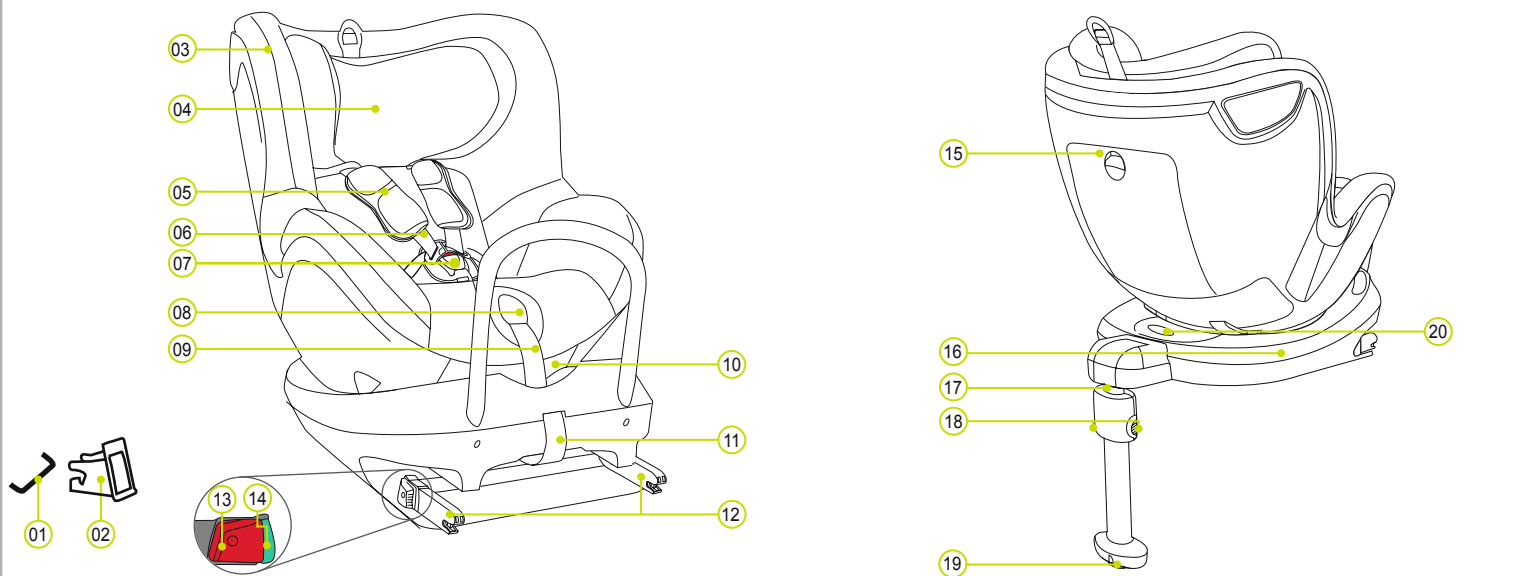


OPIS PRODUKTU



- | | | | |
|---------------------------------------|----------------------------|---------------------------------|---------------------------------|
| 01 Punkty mocowania ISOFIX (samochód) | 06 Paski naramienne | 11 Pętla tkaniny | 16 Podstawa fotelika DUALFIX² R |
| 02 Prowadnice ISOFIX | 07 Klamra uprząży | 12 Ramiona blokady | 17 Nóżka podparcia |
| 03 Osłona | 08 Przekładnik regulacyjny | 13 Przekładnik zwalniania | 18 Przekładniki regulacyjne |
| 04 Zagłówek | 09 Pasek regulacyjny | 14 Wskaźniki ISOFIX | 19 Wskaźnik nóżki podparcia |
| 05 Poduszki naramienne | 10 Pokrętło nachylenia | 15 Przegródka do przechowywania | 20 Przekładnik obrotu |

BRITAX RÖMER fotelik samochodowy dla dzieci	Testowany i certyfikowany wg ECE* R 44/04	
	Grupa	Masa ciała
DUALFIX² R	0+ & 1	0 do 18 kg

- Fotelik samochodowy został zaprojektowany, przetestowany i certyfikowany według wymogów Normy Europejskiej dla sprzętu ochronnego dla dzieci (ECE R 44/04). Znak testowy E (w kółku) oraz numer certyfikacji są umieszczone na pomarańczowej nalepce identyfikacyjnej (na foteliku).
- W razie jakichkolwiek modyfikacji fotelika certyfikacja zostanie unieważniona.
- Fotelik DUALFIX² R jest przeznaczony wyłącznie do zabezpieczania dziecka w pojeździe. Zabrania się użytkowania fotelika w domu jako siedziska lub zabawki.
- Ryzyko uszkodzenia w przypadku nieupoważnionych modyfikacji konstrukcji fotelika! Wprowadzanie modyfikacji konstrukcji bez zezwolenia może zmniejszyć lub całkowicie wyeliminować działanie ochronne fotelika. NIE wprowadzać żadnych modyfikacji w konstrukcji fotelika.
- Fotelik użytkować wyłącznie w sposób opisany w niniejszej instrukcji.

FUNKCJA ŁATWEGO DOSTĘPU

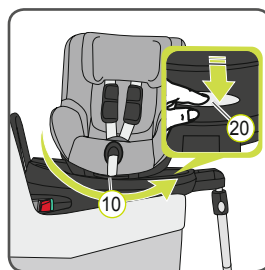
Fotelik DUALFIX² R można obracać o 360°, co znacznie ułatwia wyjmowanie dziecka z fotelika (funkcja łatwego dostępu).

W przypadku ustawienia tyłem do kierunku jazdy:
Grupa 0+ (0-13 kg)
Grupa 1 (9-18 kg)

- Nacisnąć szary przycisk funkcji obrotu (20) i obrócić fotelik o 90° do położenia łatwego dostępu.
- OSTRZEŻENIE!** Przed rozpoczęciem podróży upewnić się, że obrotowa część fotelika jest zamocowana, a sam fotelik jest unieruchomiony.

W przypadku ustawienia przodem do kierunku jazdy:
Grupa 1 (9-18 kg)

- Nacisnąć szary przycisk funkcji obrotu (20) i obrócić fotelik o 90° do położenia łatwego dostępu.
- OSTRZEŻENIE!** Przed rozpoczęciem podróży upewnić się, że obrotowa część fotelika jest unieruchomiona, próbując obrócić fotelik w obu kierunkach.



BRITAX EXCELSIOR LIMITED
1 Churchill Way West
Andover
Hampshire SP10 3UW
United Kingdom
T: +44 (0) 1264 333343
F: +44 (0) 1264 334146
E: service.uk@britax.com
www.britax-roemer.com

BRITAX RÖMER
Kindersicherheit GmbH
Theodor-Heuss-Straße 9
89340 Leipheim
Germany
T: +49 (0) 8221 3670-199/-299
F: +49 (0) 8221 3670-210
E: service.de@britax.com
www.britax-roemer.com

UŻYTKOWANIE W POJEJDZIE

Należy postępować zgodnie z zaleceniami dotyczącymi systemów fotelików dziecięcych zawartymi w instrukcji użytkowania pojazdu.

Fotelik można stosować w pojazdach wyposażonych w systemy mocowania ISOFIX. Informacje dotyczące siedzeń odpowiednich dla fotelików przeznaczonych dla dzieci o masie 0-18 kg można znaleźć w instrukcji użytkowania pojazdu.

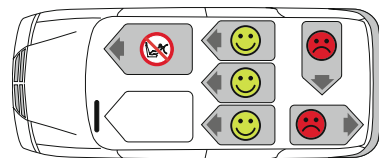
Mocowanie za pomocą systemu ISOFIX i nóżka podparcia są zgodne z aprobatą półuniwersalną. Fotelik może być stosowany tylko w tych pojazdach wymienionych na załączonej liście pojazdów. Lista ta jest stale aktualizowana. Najnowszą wersję listy można uzyskać u producenta lub na stronie www.britax-roemer.com.

Fotelik może być instalowany w następujących konfiguracjach:

Zgodnie z kierunkiem jazdy	Tak ¹⁾
W kierunku przeciwnym do kierunku jazdy	Tak ¹⁾
Z 2- lub 3-punktowym pasem pojazdu	Nie
Na fotelach wyposażonych w: Mocowania ISOFIX (między siedzeniem a oparciem)	Tak ²⁾

(Należy przestrzegać stosownych przepisów obowiązujących na terenie danego kraju)

- Zgodnie z kierunkiem jazdy 9-18 kg/W kierunku przeciwnym do kierunku jazdy 0-18 kg
- Zgodnie z kierunkiem jazdy 9-18 kg: w przypadku przedniej poduszki powietrznej: Przesunąć siedzenie pasażera maksymalnie do tyłu, postępując zgodnie z instrukcją użytkowania pojazdu. W kierunku przeciwnym do kierunku jazdy 0-18 kg: Nie należy zatem stawiać kołyski na siedzeniu pasażera, jeśli z przodu znajduje się poduszka powietrzna!



OBSŁUGA I KONSERWACJA

Obsługa klamry uprząży

Prawidłowe działanie klamry uprząży ma niezwykle ważny wpływ na bezpieczeństwo dziecka podczas jazdy. Najczęstszą przyczyną wadliwego funkcjonowania klamry uprząży są zanieczyszczenia w postaci brudu lub ciał obcych. Za wadliwe funkcjonowanie uznaje się następujące sytuacje:

- Zatrzaski klamry uwalniane są powoli po naciśnięciu czerwonego przycisku zwalniania.
- Zatrzaski klamry nie blokują się (zatrzaski wysuwają się po próbie zapięcia pasków).
- Zatrzaski klamry łączą się z pozostałą częścią zapięcia, jednak nie słychać kliknięcia.
- Pojawiają się trudności przy próbie zatrząsków klamry (wyczuwalny jest opór).
- Odpięcie klamry jest możliwe tylko przy użyciu dużej siły.

Rozwiązanie

Wyczyścić klamrę uprząży, aby zapewnić jej prawidłowe działanie.

Czyszczenie osłony

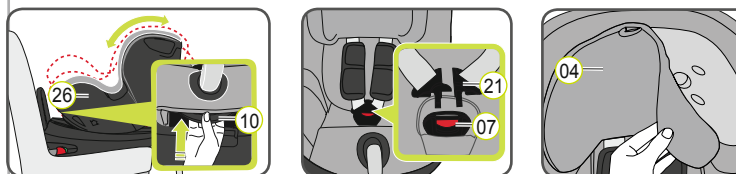
Należy pamiętać, aby stosować wyłącznie oryginalne osłony zamienne BRITAX/RÖMER, ponieważ stanowią one integralny element fotelika i odgrywają ważną rolę w prawidłowym jego funkcjonowaniu. Osłony zamienne są dostępne u sprzedawcy.

- Nie używać fotelika bez osłony.
- Osłonę można zdjąć i prać w pralce, wybierając program dla tkanin delikatnych (w temperaturze 30°C) i odpowiedni proszek. Stosować się do zaleceń zamieszczonych na metce osłony.
- Elementy z tworzywa sztucznego można czyścić, używając wody z mydłem. Nie używać agresywnych środków czyszczących (np. rozpuszczalników).
- Uprząże można prać w ciepłej wodzie z mydłem.
- Poduszki naramienne można prać w ciepłej wodzie z mydłem.

OSTRZEŻENIE! Nie zdejmować zaczepów zatrząsków klamry (21) z pasków.

OSTRZEŻENIE! Zabrania się używania fotelika dziecięcego bez osłony.

Zdejmowanie osłony



- Odchylić pokrętło nachylenia (10) i przesunąć skorupę fotelika (26) do tyłu do pozycji wyprostowanej.

INSTRUKCJE DOTYCZĄCE OBSŁUGI

OSTRZEŻENIE! Aby zapewnić pełny efekt ochrony fotelika samochodowego:

- W razie wypadku, podczas którego prędkość w chwili uderzenia przekracza 10 km/h, może dojść do uszkodzenia fotelika, które jest niewidoczne na pierwszy rzut oka. W takim przypadku fotelik należy wymienić. Należy pamiętać o prawidłowym przeprowadzeniu utylizacji.
- Regularnie sprawdzać wszystkie istotne elementy fotelika pod kątem uszkodzeń. Należy także dbać o to, aby wszystkie elementy mechaniczne były w pełni sprawne.
- W celu uniknięcia uszkodzeń uważać, aby nie zaklinować fotelika pomiędzy twardymi elementami pojazdu (drzwi, prowadnice siedzenia itp.).
- W przypadku uszkodzenia fotelika (np. na skutek upadku) należy oddać go do sprawdzenia.
- Zabrania się smarowania jakichkolwiek części fotelika.
- Aby zapewnić pełną ochronę dziecka, fotelik DUALFIX² R należy instalować i użytkować w sposób opisany w niniejszej instrukcji.

Przestrzegać przepisów dotyczących utylizacji odpadów obowiązujących na terenie danego kraju.

Utylizacja opakowania	Kontener na makulaturę
Osłona	Pojemnik na odpady komunalne, odpady przeznaczone do utylizacji termicznej
Elementy z tworzywa sztucznego	Pojemnik ze stosownym oznakowaniem
Elementy z metalu	Kontener na elementy z metalu
Paski uprząży	Kontener na odpady z poliestru
Klamra i zatrzaski	Pojemnik na odpady komunalne

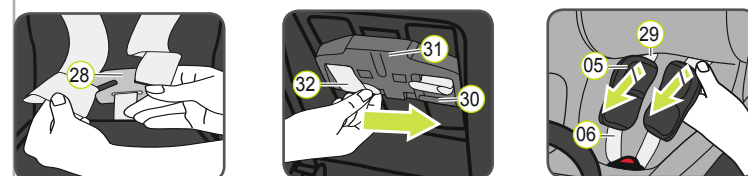
- Maksymalnie poluzować paski uprząży.
- Otworzyć klamrę uprząży (07) (wcisnąć czerwony przycisk).
- Ustawić zagłówek (04) w najniższym położeniu.
- Zdjąć osłonę z zagłówka (04).
- Otworzyć zatrzaski po lewej i prawej stronie tylnej części osłony.
- Odczepić elastyczne obrzeże pokrowca spod krawędzi skorupy fotelika. WSKAZÓWKA: Rozpocząć od uchwytów z boku i przy górnej krawędzi skorupy fotelika.
- Pociągnąć osłonę w górę nad zaślepką regulatora paska.
- Wyciągnąć klamrę uprząży (07) oraz koniec paska z osłony.
- Pociągnąć osłonę nieco w górę, a następnie przełożyć nad zagłówkiem (04).

Ponowne mocowanie osłony:

Wykonać powyższe czynności w odwrotnej kolejności.

OSTRZEŻENIE! Upewnić się, że paski uprząży nie są skręcone i że zostały prawidłowo włożone w szczeliny w osłonie.

Zdejmowanie poduszek naramiennych:



- Maksymalnie poluzować uprząż 5-punktową fotelika. Odczepić paski naramienne (06) z tyłu fotelika od łącznika (28).
- Pociągnąć poduszki naramienne (05) oraz dwa paski naramienne (06) do przodu przez szczeliny (29). (Z przodu fotelika)
- Zsunąć (32) pętle pasków z występów (30) regulatora wysokości pasków naramiennych (31).
- Pociągnąć poduszki naramienne do przodu (05) przez szczeliny (29).
- Zdjąć poduszki naramienne (05) z pasków naramiennych (06).

Ponowne zakładanie poduszek naramiennych:

Wykonać powyższe czynności w odwrotnej kolejności.

OSTRZEŻENIE! Zabrania się używania fotelika bez prawidłowo założonych poduszek naramiennych.

- 0 - 18 kg
- 9 - 18 kg
- 0 ~ 4 lata

britax
römer

DUALFIX² R

Instrukcja użytkowania

PL



⚠ Należy dokładnie zapoznać się z treścią niniejszej instrukcji i przechowywać ją w przeznaczonym do tego miejscu w foteliku.

⚠ Dla ochrony wszystkich pasażerów pojazdu:

W razie gwałtownego hamowania lub wypadku osoby lub przedmioty, które nie zostały odpowiednio zabezpieczone, mogą być przyczyną urazów pozostałych pasażerów pojazdu. Z tego powodu należy się upewnić, że:

- Oparcia siedzeń pojazdu są zablokowane (np. upewnić się, że zatrzask na tylnym siedzeniu składanym jest zablokowany).
- Wszelkie ciężkie lub posiadające ostre krawędzie przedmioty w pojeździe zostały zabezpieczone (np. przedmioty znajdujące się na półce pod tylnym oknem).
- Wszelkie osoby w pojeździe mają zapięte pasy.
- Fotelik znajdujący się w samochodzie jest zawsze zabezpieczony z użyciem systemu mocującego ISOFIX, nawet jeśli dziecko nie znajduje się w foteliku.

⚠ Dla ochrony dziecka:

- Im ciaśniej uprząż przylega do ciała dziecka, tym większy jest jego poziom bezpieczeństwa.
- Nigdy nie pozostawiać dziecka znajdującego się w foteliku w pojeździe bez opieki.

- Użycie na tylnym siedzeniu: Przesunąć przednie siedzenie do przodu na tyle, aby dziecko nie sięgało stopami do oparcia przedniego siedzenia (aby uniknąć niebezpieczeństwa zranienia).
- Na skutek bezpośredniego działania promieni słonecznych fotelik może się nagrzać. Ostrzeżenie: Skóra dziecka jest delikatna i może doznać urazu. Kiedy fotelik nie jest używany, należy zabezpieczyć go przed bezpośrednim działaniem promieni słonecznych.
- Dopilnować, aby dziecko wsiadało i wysiadało z pojazdu wyłącznie od strony chodnika.
- Podczas dłuższych podróży należy robić postoje, aby zapewnić dziecku możliwość ruchu.

⚠ Dla ochrony pojazdu:

Na niektórych obiciach siedzeń samochodowych wykonanych z delikatnego materiału (np. z weluru, skóry itp.) mogą wystąpić ślady zużycia powstałe na skutek użytkowania fotelika. W celu zapewnienia odpowiedniej ochrony obić foteli zalecamy stosowanie ochroniaczy na siedzenia samochodowe BRITAX RÖMER Car Seat Protector dostępnych w naszej ofercie akcesoriów.

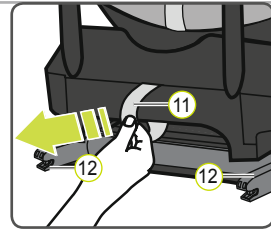
INSTALOWANIE

Czynności przygotowawcze

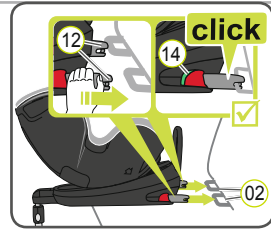


1. Jeżeli pojazd nie jest wyposażony w prowadnice ISOFIX, należy zamocować dwie prowadnice 02 dostarczone wraz z fotelikiem*, zatrzaskując je wyciętymi skierowanymi do góry w dwóch punktach mocowania ISOFIX 01 pojazdu.
WSKAZÓWKA: Punkty mocowania ISOFIX znajdują się między siedzeniem a oparciem fotela samochodowego.
2. Przesunąć zagłówek pojazdu do góry.

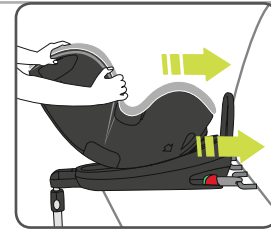
* Prowadnice ułatwiają montaż fotelika w punktach mocowania ISOFIX pojazdu i zabezpieczają obicie foteli przed uszkodzeniami. Jeśli nie są stosowane, należy je zdemontować i przechować w bezpiecznym miejscu. W samochodach wyposażonych w składane oparcia tylne przed złożeniem oparcia należy zdjąć prowadnice. Wszelkie nieprawidłowości w działaniu prowadnic lub zaczepów są najczęściej skutkiem występowania zanieczyszczeń w postaci brudu lub ciał obcych. Aby zapobiec problemom tego typu, należy usunąć brud oraz ciała obce.



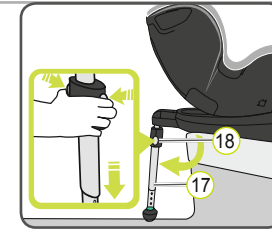
1. Pociągnąć szarą pętlę tkaniny 11, aby wysunąć oba ramiona blokady 12.
2. Umieścić fotelik na siedzeniu pojazdu przeciwnie do kierunku jazdy.



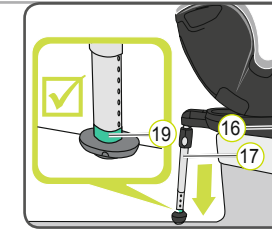
3. Chwycić fotelik obiema rękami i mocno wsunąć dwa ramiona blokady 12 w prowadnice 02 do momentu, aż ramiona z kliknięciem zablokują się po obu stronach. Zielone wskaźniki ISOFIX 14 muszą teraz być widoczne po obu stronach.
⚠ OSTRZEŻENIE! Ramiona blokady są prawidłowo zamocowane tylko wtedy, gdy oba wskaźniki ISOFIX 14 są całkowicie zielone.



4. Mocno popchnąć fotelik maksymalnie w tył.



5. Maksymalnie wyciągnąć nóżkę podpórki 17 z tyłu fotelika.
6. Wcisnąć oba przyciski regulacyjne 18 i wyciągnąć nóżkę podpórki 17, aż pewnie oprze się na podłodze pojazdu.

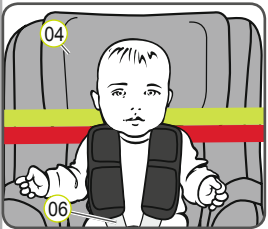


7. Wskaźnik nóżki podpórki 19 musi być całkowicie zielony.
⚠ OSTRZEŻENIE! Nóżka podpórki 17 nie może być zawieszona w powietrzu ani oparta o inne przedmioty. Należy także upewnić się, że nóżka podpórki 17 nie podnosiła podstawy fotelika DUALFIX² R 16 nad siedzenie pojazdu.



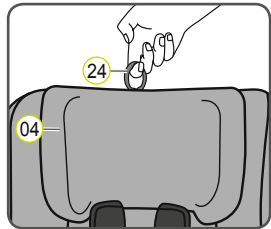
8. Potrząsnąć fotelikiem, aby sprawdzić, czy został odpowiednio zamocowany, i sprawdzić ponownie, czy wskaźniki ISOFIX 14 mają kolor zielony.
→ Fotelik jest teraz prawidłowo zainstalowany
9. Wykonać czynności opisane w części „ZABEZPIECZANIE DZIECKA”.

ZABEZPIECZANIE DZIECKA

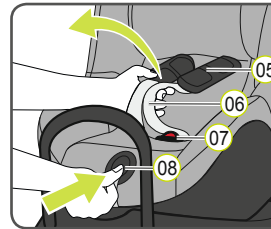


Prawidłowo ustawiony zagłówek 04 zapewnia optymalną ochronę dziecka siedzącego w foteliku: Zagłówek 04 należy ustawić w taki sposób, aby paski naramienne 06 znajdowały się na wysokości ramion dziecka lub nieco powyżej.

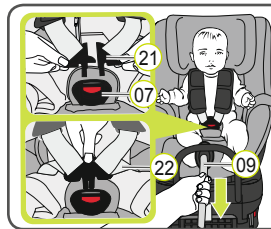
▶ Paski naramienne 06 nie mogą przebiegać za dzieckiem ani na wysokości jego uszu bądź powyżej nich.



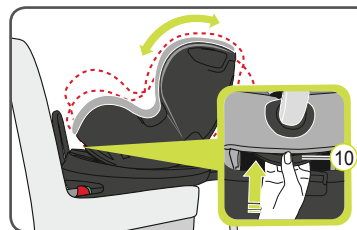
1. Pociągnąć pierścien regulujący 24 zagłówka 04 w górę.
2. Ustawić zagłówek 04 tak, aby wysokość pasków naramiennych była prawidłowa, i sprawdzić, czy paski naramienne 06 są właściwie dopasowane i nie są skręcone;



3. Otworzyć klamrę upręży 07 (wcisnąć czerwony przycisk).
4. Wcisnąć przycisk regulacyjny 08 i jednocześnie pociągnąć oba paski naramienne 06 do przodu. Nie ciągnąć pasków za poduszki naramienne 05.
5. Posadzić dziecko w foteliku.
6. Połączyć ze sobą zatrzaski klamry 21 i zatrzasknąć je przed wprowadzeniem do klamry upręży 07 – słyszalne powinno być kliknięcie.
7. Ciągnąć pasek regulacyjny 09 do momentu, aż uprząż będzie ściśle i równomiernie przylegać do ciała dziecka.
⚠ OSTRZEŻENIE! Pasek regulacyjny należy pociągnąć do przodu.
⚠ OSTRZEŻENIE! Paski biodrowe 22 muszą być ustawione możliwie najniżej na biodrach dziecka.



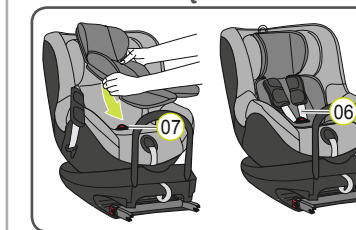
POZYCJE NACHYLENIA



Fotelik DUALFIX² R może być ustawiany w wielu różnych pozycjach. Pozycję nachylenia można zmieniać, gdy dziecko jest usadzone w foteliku. Pozycja najbardziej nachylona jest najwygodniejsza dla snu dziecka.

Aby zmienić pozycję fotelika, należy obracać pokrętko nachylenia 10, jednocześnie ustawiając go w żądanym położeniu.

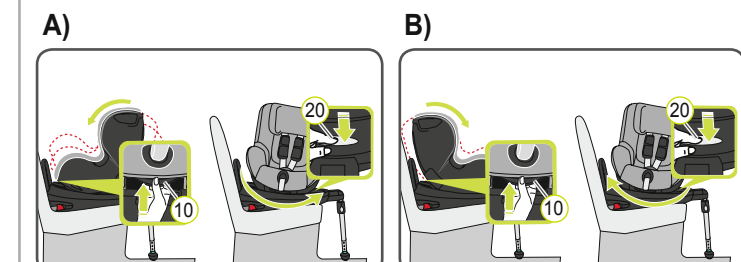
WKŁADKA NIEMOWLĘCA



Nie znajduje się w zakresie dostawy, dostępne jako akcesoria i polecane szczególnie dla małych dzieci.

Nasza wkładka dla noworodków została opracowana z myślą o ich szczególnych potrzebach. Tłumiąca wstrząsy piankowa wyściółka zapewni Twojemu dziecku wyjątkową ochronę i komfort. Dzięki zmniejszonej powierzchni siedziska dziecko może leżeć w wygodnej, naturalnej pozycji.

FUNKCJA OBROTU + ZMIANA GRUPY



A) Zmiana ustawienia tyłem w kierunku jazdy na ustawienie przodem w kierunku jazdy:

1. Nacisnąć szary przycisk funkcji obrotu 20 i ustawić fotelik przodem w kierunku jazdy.

⚠ OSTRZEŻENIE! Przed rozpoczęciem podróży upewnić się, że obrotowa część fotelika jest unieruchomiona, próbując obrócić fotelik w obu kierunkach.
⚠ OSTRZEŻENIE! Jeśli dziecko waży poniżej 9 kg, nie należy ustawiać fotelika przodem do kierunku jazdy.

B) Zmiana ustawienia z przodem w kierunku jazdy na ustawienie tyłem w kierunku jazdy:

1. Nacisnąć szary przycisk funkcji obrotu 20 i ustawić fotelik tyłem do kierunku jazdy.

⚠ OSTRZEŻENIE! Przed rozpoczęciem podróży upewnić się, że fotelik znajduje się w położeniu najbardziej odpowiednim do grupy wiekowej dziecka.
⚠ OSTRZEŻENIE! Przed rozpoczęciem podróży upewnić się, że obrotowa część fotelika jest unieruchomiona, próbując obrócić fotelik w obu kierunkach.

⚠ Dla bezpieczeństwa dziecka przed każdą podróżą samochodem należy sprawdzać, czy:

- fotelik jest z obu stron zablokowany ramionami blokady ISOFIX 12 w punktach mocowania ISOFIX 01, a oba wskaźniki ISOFIX 14 mają kolor zielony;
- fotelik jest prawidłowo zamocowany;
- nóżka podpórki pewnie spoczywa na podłodze pojazdu, zaś jej wskaźnik 19 jest zielony;
- paski fotelika przylegają do ciała dziecka, nie ograniczając jednakże swobody ruchu dziecka;
- paski naramienne 06 są właściwie dopasowane i nie są skręcone;
- poduszki naramienne 05 znajdują się na odpowiedniej wysokości na ciele dziecka;
- zatrzaski klamry 21 są zatrzasknięte w klamrze upręży 07.

⚠ OSTRZEŻENIE! Jeżeli dziecko próbuje otworzyć przyciski zwalniania ISOFIX 13 lub klamrę upręży 07, należy je jak najszybciej powstrzymać. Należy upewnić się, że fotelik jest odpowiednio przymocowany, a dziecko właściwie zapięte. Należy poinformować dziecko o możliwych zagrożeniach.

Wymowanie fotelika z systemu ISOFIX

1. Wcisnąć oba przyciski regulacyjne 18 i wsunąć dolną część nóżki podparcia 17 w część górną, do pełnego złożenia. Zwolnić przyciski regulacyjne 18 w celu unieruchomienia w pozycji złożonej
2. Przesunąć do siebie zielony wskaźnik ISOFIX 14 i czerwony przycisk zwalniania 13 na obu ramionach blokady 12. Ramiona blokady 12 zostaną zwolnione.
3. Wsunąć ramiona blokady ISOFIX 12 z powrotem do skorupy fotelika 26

→ Przy wsuwaniu ramion blokady powinien pojawić się charakterystyczny grzechoczący dźwięk.

WSKAZÓWKA: Ramiona blokady są zabezpieczone przed uszkodzeniem podczas wsuwania ich do podstawy fotelika.

⚠ OSTRZEŻENIE! Wyjąć fotelik z pojazdu. Zabrania się korzystania z fotelika, który nie został odpowiednio zabezpieczony.