



# KING PRO

INSTRUKCJA UŻYTKOWANIA



PL

**BRITAX RÖMER Child Safety EMEA**

[www.britax-roemer.com](http://www.britax-roemer.com) | [contact@britax.com](mailto:contact@britax.com)

# Treść

---

<b>1</b>	<b>Objaśnienie symboli.....</b>	<b>3</b>
<b>2</b>	<b>Bezpieczeństwo.....</b>	<b>4</b>
2.1	Instrukcja użytkowania.....	4
2.2	Cel zastosowania.....	4
2.3	Nieprawidłowe zastosowanie.....	4
2.4	Instrukcje bezpieczeństwa.....	4
<b>3</b>	<b>Ustawienia.....</b>	<b>6</b>
3.1	Regulacja zagłówka.....	6
3.2	Regulacja kąta siedzenia.....	6
<b>4</b>	<b>Stosowanie w pojeździe.....</b>	<b>8</b>
4.1	Zabezpieczanie fotelika dziecięcego.....	8
4.2	Luzowanie fotelika dziecięcego.....	11
<b>5</b>	<b>Zakładanie i zdejmowanie pasów.....</b>	<b>12</b>
5.1	Zapinanie dziecka pasami bezpieczeństwa.....	12
5.2	Kontrola przed każdą jazdą.....	12
5.3	Wypinanie dziecka z pasa bezpieczeństwa.....	13
<b>6</b>	<b>Czyszczenie i utrzymanie.....</b>	<b>14</b>
6.1	Pokrowiec.....	14
6.2	Ochroniacz.....	15
6.3	Gniazdo klamry.....	16
6.4	Rozwiązywanie problemów.....	16
<b>7</b>	<b>Przechowywanie i utylizacja.....</b>	<b>17</b>
7.1	Przechowywanie.....	17
7.2	Utylizacja.....	17
<b>8</b>	<b>Kontakt.....</b>	<b>18</b>

# 1 Objaśnienie symboli

## Wskazówki ostrzegawcze

W niniejszej instrukcji użytkownika są stosowane wskazówki ostrzegawcze, aby poinformować o potencjalnych niebezpiecznych sytuacjach. Wskazówki ostrzegawcze zawierają informacje dotyczące poniższych kwestii:

- stopień niebezpieczeństwa,
- rodzaj i źródło niebezpieczeństwa,
- skutki nieprzestrzegania,
- działania zapobiegające niebezpieczeństwu.

Wskazówki ostrzegawcze są przedstawione w poniższy sposób:

## OSTRZEŻENIE

### rodzaj i źródło niebezpieczeństwa

skutki nieprzestrzegania

- ▶ działania zapobiegające niebezpieczeństwu

stopień niebezpieczeństwa	znaczenie
NIEBEZPIECZEŃSTWO	Oznacza niebezpieczne sytuacje, które, jeśli nie uda się ich uniknąć, powoduje poważne obrażenia ciała lub śmierć.
OSTRZEŻENIE	Wskazuje niebezpieczną sytuację, która, jeśli nie uda się jej uniknąć, może spowodować poważne obrażenia ciała lub śmierć.
PRZESTROGA	Wskazuje niebezpieczną sytuację, która, jeśli nie uda się jej uniknąć, może spowodować lekkie do średnich obrażenia ciała.
WSKAZÓWKA	Wskazuje procesy, które mogą powodować szkody rzeczowe.

## Znaki i symbole

-  Wskazuje ważne informacje.

## Pojedyncza czynność

- ▶ ...

## Czynność

1. Nakazuje działanie.
2. Zdefiniowana kolejność czynności.
3. ...

## Skutek czynności

- ✓ Poniżej znajduje się skutek kolejności czynności.

## 2 Bezpieczeństwo

### 2.1 Instrukcja użytkowania

Niniejsza instrukcja użytkowania stanowi integralną część produktu i przyczynia się do jego bezpiecznego użytkowania. Nieprzestrzeganie instrukcji może spowodować poważne obrażenia ze śmiercią włącznie. W razie wątpliwości nie używać produktu i natychmiast skontaktować się ze specjalistycznym sprzedawcą.

- ▶ Przeczytać instrukcję użytkowania.

### 2.2 Cel zastosowania

Ten produkt jest zaprojektowany, sprawdzony i dopuszczony do użytku zgodnie z wymogami UN R129/03. Ten produkt jest przeznaczony wyłącznie do zabezpieczania dziecka w pojeździe. Produkt jest dopuszczony w poniższym zakresie danych:

Oznaczenie	Wartość
Wzrost	76 – 105 cm
Masa dziecka	≤ 20 kg

Zezwolenie traci ważność z chwilą dokonywania jakichkolwiek modyfikacji produktu. Modyfikacji może dokonywać wyłącznie producent. Naklejki na produkcie są ważną częścią produktu.

- ▶ Nie modyfikować produktu.
- ▶ Nie usuwać żadnych naklejek z produktu.

### 2.3 Nieprawidłowe zastosowanie

- ▶ Nie używać produktu do zabawy.
- ▶ Nie używać produktu do siadania na nim poza pojazdem, również w przypadku siadania próbnego.
- ▶ Wykorzystywać wyłącznie punkty mocowania do zabezpieczenia fotelika dziecięcego, które opisano w tej instrukcji użytkowania.
- ▶ Nigdy nie zabezpieczać produktu za pomocą 2-punktowego pasu bezpieczeństwa.
- ▶ Upewnić się, że produkt nie jest zakleszczony między twardymi przedmiotami (drzwi samochodowe, szyny siedzeń itp.).
- ▶ Trzymać produkt z dala od wilgoci, mokrych obszarów, płynów, pyłu i mgły solnej.
- ▶ Nie kłaść żadnych ciężkich przedmiotów na produkt.
- ▶ Nigdy nie smarować ani nie oliwić części produktu.
- ▶ Wrażliwe pokrowce na siedzenia samochodowe mogą zostać uszkodzone. Stosować podkładkę do fotelika dziecięcego Britax Römer. Jest ona dostępna oddzielnie.

### 2.4 Instrukcje bezpieczeństwa

#### **⚠ OSTRZEŻENIE**

##### **Niebezpieczeństwo obrażeń spowodowanych uszkodzonym fotelikiem dziecięcym**

Podczas wypadku może dojść do uszkodzenia fotelika dziecięcego, które może nie być bezpośrednio zauważalne. Kolejny wypadek może spowodować poważne obrażenia.

- ▶ Nigdy nie używać uszkodzonego produktu.
- ▶ W razie wypadku wymienić produkt.
- ▶ Zlecić kontrolę uszkodzonego produktu firmie Britax Römer (także jeżeli spadł na ziemię).
- ▶ Sprawdzać wszystkie ważne części regularnie kątem uszkodzeń.
- ▶ Upewnić się, że wszystkie elementy mechaniczne są sprawne.

#### **⚠ OSTRZEŻENIE**

##### **Niebezpieczeństwo oparzeń spowodowane gorącymi elementami**

Elementy produktu mogą nagrzewać się pod wpływem promieniowania słonecznego. Skóra dziecka jest bardzo delikatna i może ulec poparzeniu.

- ▶ Chronić produkt przed intensywnym bezpośrednim działaniem promieni słonecznych, gdy nie jest używany.

#### **⚠ OSTRZEŻENIE**

##### **Zagrożenie dla życia z powodu narażenia na ciepło lub zimno**

Jeśli dzieci są narażone na długotrwałe oddziaływanie wysokich lub niskich temperatur, istnieje ryzyko obrażeń, a nawet śmierci.

- ▶ Nigdy nie zostawiać dzieci bez opieki w pojeździe.

#### **⚠ OSTRZEŻENIE**

##### **Niebezpieczeństwo obrażeń przy wsiadaniu i wysiadaniu**

Przebywanie poza pojazdem na poboczu może być niebezpieczne.

- ▶ Fotelik dziecięcy należy mocować i wyjmować od strony od chodnika.
- ▶ Dziecko należy zabezpieczać i wyjmować od strony od chodnika.

## OSTRZEŻENIE

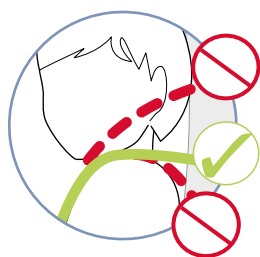
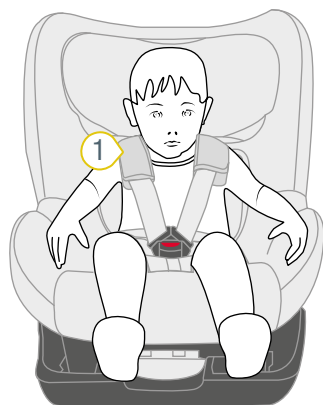
### **Niebezpieczeństwo obrażeń wskutek niezabezpieczonych przedmiotów**

W razie gwałtownego hamowania lub wypadku niezabezpieczone przedmioty lub osoby mogą być źródłem obrażeń innych pasażerów.

- ▶ Zabezpieczyć produkt w sposób opisany w instrukcji użytkowania.
  - ▶ Ustawić stabilnie oparcia siedzenia pojazdu (należy np. zaryglować składane tylne siedzenie).
  - ▶ Zabezpieczyć lub usunąć w pojeździe wszystkie przedmioty ciężkie lub z ostrymi krawędziami.
  - ▶ Upewnić się, że wszystkie osoby znajdujące się w pojeździe mają zapięte pasy bezpieczeństwa.
  - ▶ Upewnić się, że produkt jest zawsze zabezpieczony w pojeździe, nawet jeżeli nie jest transportowane żadne dziecko.
-

## 3 Ustawienia

### 3.1 Regulacja zagłówka

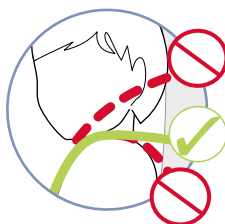
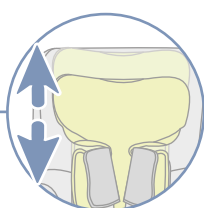
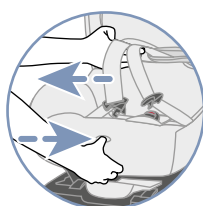
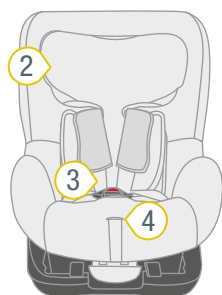


1 Wysokość barków

1. Sprawdzić, czy zagłówek jest prawidłowo ustawiony.

❗ Jeśli pasy naramienne znajdują się na wysokości barków 1 dziecka lub nieco powyżej, wówczas zagłówek jest ustawiony prawidłowo.

▶ Jeśli zagłówek nie jest ustawiony prawidłowo, należy wykonać poniższe czynności.



2 Zagłówek

5 Gniazdo klamry

3 Pas naramienny

6 Dźwignia zwalniająca

4 Przycisk regulacyjny

2. Otworzyć gniazdo klamry 5, naciskając czerwony przycisk.

3. Aby poluzować pas, nacisnąć przycisk regulacyjny 4 i pociągnąć jednocześnie obydwa pasy naramienne 3 do przodu.

❗ Ochraniacze nie są połączone z pasami naramiennymi. Pociągnięcie ochraniaczy nie powoduje poluzowania pasa. Ciągnąć wyłącznie za pasy naramienne.

4. Przechylić dźwignię zwalniającą 6.

✓ Zagłówek jest odblokowany.

5. Przesunąć zagłówek 2 do prawidłowej wysokości barków.

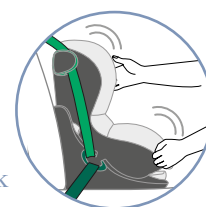
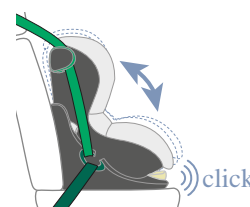
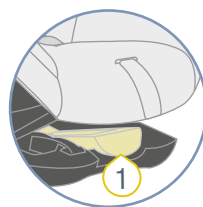
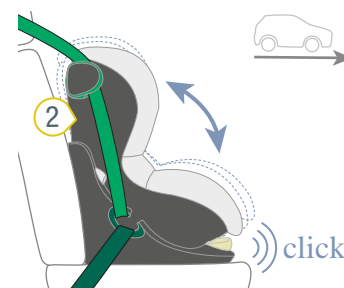
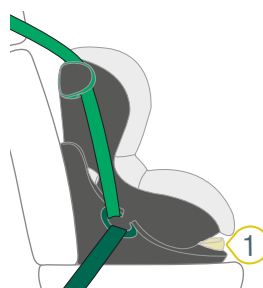
6. Zwolnić dźwignię zwalniającą 6.

7. Sprawdzić, czy zagłówek 2 prawidłowo się zatrzasnął, naciskając zagłówek 2 do dołu.

✓ Zagłówek 2 jest ustawiony prawidłowo.

✓ Zagłówek 2 jest zatrzaśnięty.

### 3.2 Regulacja kąta siedzenia



1 Uchwyt regulacyjny

2 Kołyska fotelika

❗ Kołyskę fotelika można stosować zawsze pod różnymi kątami nachylenia.

1. Pociągnąć uchwyt regulacyjny 1 do przodu i przesunąć kołyskę fotelika 2 do żądanej pozycji.

✓ Kołyska fotelika 2 zatrzaskuje się z odgłosem „kliknięcia”.

2. Aby sprawdzić zatrzaśnięcie, należy pociągnąć kołyskę fotelika 2.

## OSTRZEŻENIE

### **Niebezpieczeństwo obrażeń wskutek nienaprzężonych pasów**

Jeśli produkt jest już zamocowany w pojeździe za pomocą 3-punktowego pasa bezpieczeństwa: po ustawieniu kąta siedzenia może powstać luz pasa w pasie samochodowym.

- ▶ Upewnić się, że pasy samochodowe są naprężone oraz nie są skręcone.
-

## 4 Stosowanie w pojeździe

### 4.1 Zabezpieczanie fotelika dziecięcego

#### 4.1.1 Wybór siedzenia

1. Wybrać odpowiednie siedzenie.

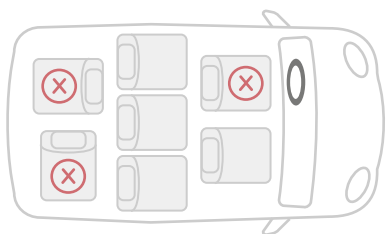
- Odpowiednie są siedzenia pojazdu z homologacją i-Size.

**TIP** W rzadkich przypadkach fotelik dziecięcy ma tylko ograniczoną możliwość ustawiania na siedzeniach pojazdu z homologacją i-Size.

- Odpowiednie są siedzenia pojazdu z dopuszczeniem typu „Universal” zgodnie z UN R16 (lub porównywalną normą).

**TIP** Informacje te znajdują się w podręczniku pojazdu.

- Do użytku są dopuszczone tylko siedzenia pojazdu skierowane w kierunku jazdy.



2. Należy przy tym przestrzegać i stosować się do podręcznika pojazdu.

**i** Britax Römer zaleca ustawianie siedzeń pojazdów w poniższy sposób.

**W przypadku stosowania na przednim siedzeniu:**

- ▶ przesunąć przednie siedzenie możliwie daleko do tyłu.

**W przypadku stosowania na tylnym siedzeniu:**

- ▶ przesunąć tylne siedzenie możliwie daleko do tyłu.
- ▶ Przesunąć przednie siedzenie możliwie daleko do przodu.

### 4.1.2 Odłączanie kołyski fotelika od dolnej części siedzenia

#### **⚠ PRZESTROGA**

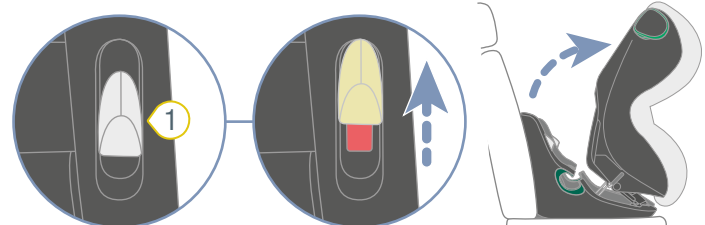
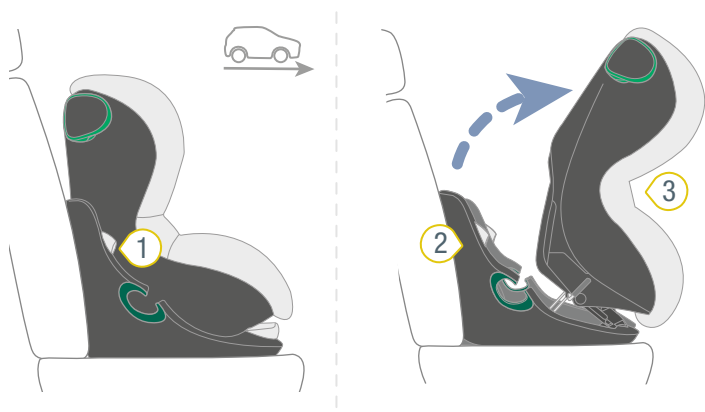
**Niebezpieczeństwo zmiążdżenia między kołyską fotelika a dolną częścią siedzenia**

W przypadku odłączenia kołyski fotelika od dolnej części siedzenia istnieje niebezpieczeństwo zmiążdżenia. Kołyska fotelika może spaść na dolną część siedzenia. Może dojść do obrażeń części ciała. Może dojść do uszkodzenia przedmiotów.

- ▶ Podczas otwierania i zamykania mocno przytrzymać kołyskę fotelika.
- ▶ Podczas zamykania upewnić się, że między kołyską fotelika a dolną częścią siedzenia nie znajdują się żadne części ciała ani przedmioty.







1 Szary przycisk 3 Kołyska fotelika

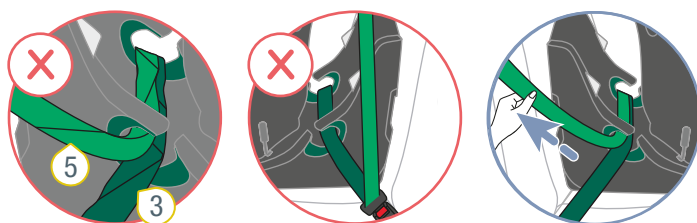
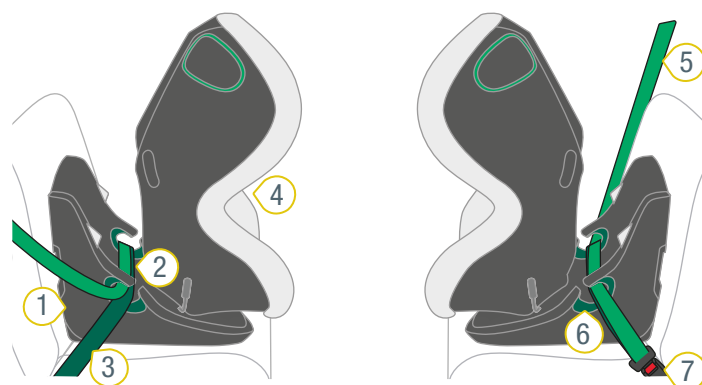
2 Dolna część siedzenia

1. Ustawić fotelik dziecięcy w kierunku jazdy na siedzeniu pojazdu.
2. Przytrzymać wciśnięty jeden z szarych przycisków 1.
3. Odsunąć kołyskę fotelika 3 od dolnej części siedzenia 2.

**⚠ PRZESTROGA** Niebezpieczeństwo zmiążdżenia. Upewnić się, że pałąk zabezpieczający jest zamocowany za dwoma pozycjami zatraskowymi.

4. Zwolnić szary przycisk 1.

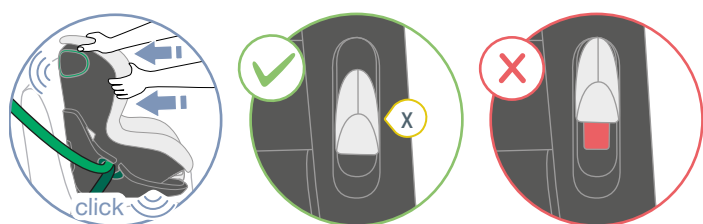
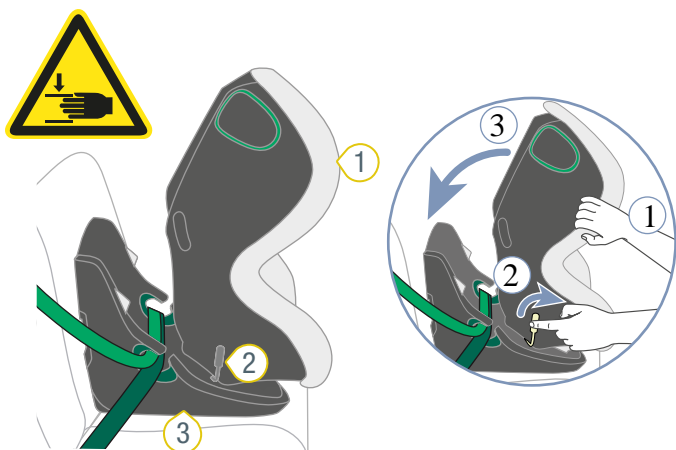
#### 4.1.3 Pozycjonowanie pasa samochodowego



1 Dolna część siedzenia 5 Pas poprzeczny  
2 3-punktowy pas bezpieczeństwa 6 Ciemnozielona prowadnica pasa  
3 Pas miednicowy 7 Gniazdo klamry pojazdu  
4 Kołyska fotelika

1. Przeciągnąć 3-punktowy pas bezpieczeństwa 2 między kołyską fotelika 4 a dolną częścią siedzenia 1.
2. Zatrzasnąć klamrę pasów w gnieździe klamry pasa samochodowego 7.
3. Umieścić pas miednicowy 3 w obu ciemnozielonych prowadnicach pasa 6.  
**⚠ OSTRZEŻENIE** Upewnić się, że pas miednicowy **nie** jest skręcony.
4. Umieścić pas poprzeczny 5 w obu ciemnozielonych prowadnicach pasa 6.  
**⚠ OSTRZEŻENIE** Upewnić się, że pas poprzeczny **nie** jest skręcony.
5. Naprężyć pas poprzeczny 5, pociągając za pas.

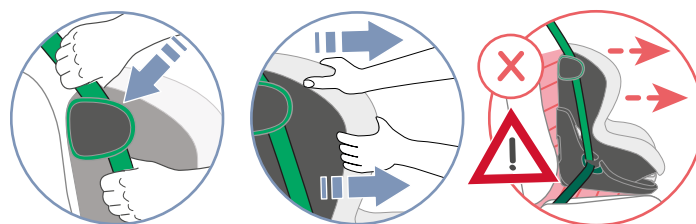
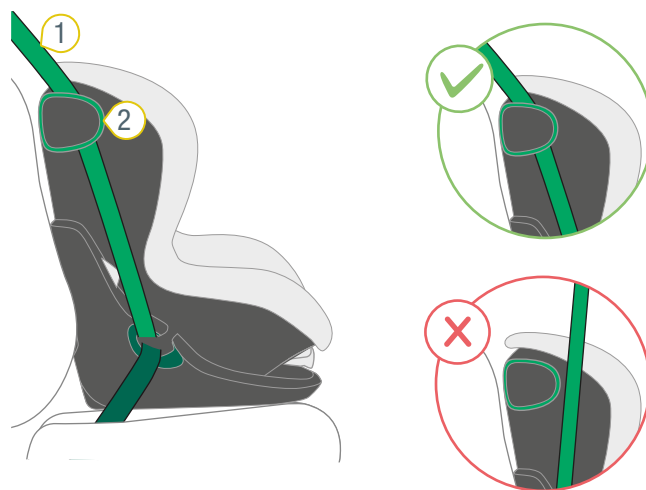
#### 4.1.4 Zabezpieczanie kołyski fotelika na dolnej części siedzenia



- ① Kołyska fotelika
- ② Dźwignia zaciskowa
- ③ Dolna część siedzenia

1. Przytrzymać kołyskę fotelika 1.
2. Aby odbezpieczyć pałąk zabezpieczający, pociągnąć szarą dźwignię zaciskową 2 do przodu.
3. Przechylić kołyskę fotelika 1 od dolnej części siedzenia 3, aż do przewyciężenia obu pozycji zatraskowych.
  - ⚠ **PRZESTROGA** Niebezpieczeństwo zmiążdżenia. Zwolnić szarą dźwignię zaciskową.
4. Docisnąć obiema rękami kołyskę fotelika 1 do dolnej części siedzenia 3.
  - ✓ Kołyska fotelika jest całkowicie zatrzaśnięta na dolnej części siedzenia.
  - ✓ Czerwone wskaźniki przycisków nie są widoczne.

#### 4.1.5 Mocowania pasa poprzecznego



- ① Pas poprzeczny
- ② Jasnozielony uchwyt pasa

1. Wprowadzić pas poprzeczny 1 do jasnozielonego uchwytu pasa 2.
2. Upewnić się, że fotelik dziecięcy jest dobrze zamocowany, potrząsając nim.

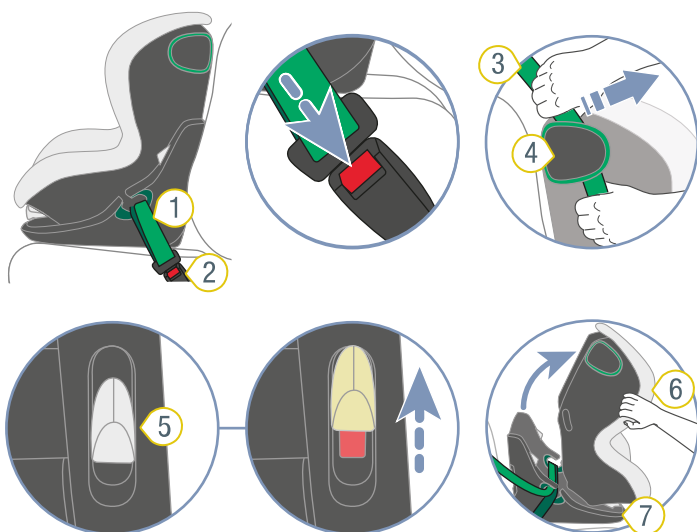
## 4.2 Luzowanie fotelika dziecięcego

### ⚠ PRZESTROGA

#### Niebezpieczeństwo zmiążdżenia między kołyską fotelika a dolną częścią siedzenia

W przypadku odłączenia kołyski fotelika od dolnej części siedzenia istnieje niebezpieczeństwo zmiążdżenia. Kołyska fotelika może spaść na dolną część siedzenia. Może dojść do obrażeń części ciała. Może dojść do uszkodzenia przedmiotów.

- ▶ Podczas otwierania i zamykania mocno przytrzymać kołyskę fotelika.
- ▶ Podczas zamykania upewnić się, że między kołyską fotelika a dolną częścią siedzenia nie znajdują się żadne części ciała ani przedmioty.



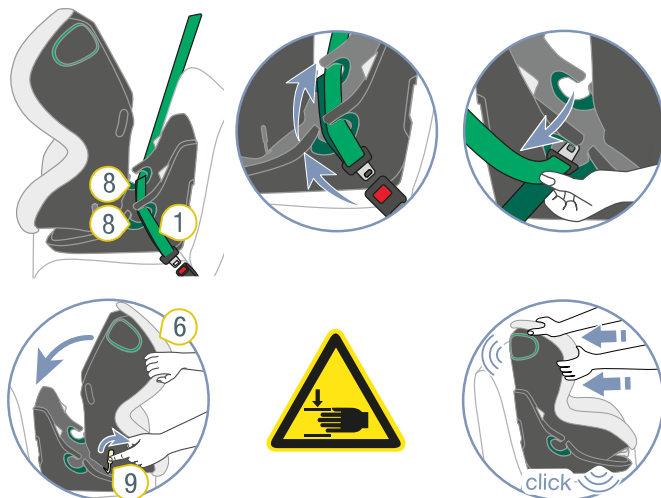
- ① 3-punktowy pas bezpieczeństwa
- ② Gniazdo klamry pojazdu
- ③ Pas poprzeczny
- ④ Jasnozielony uchwyt pasa
- ⑤ Szary przycisk
- ⑥ Kołyska fotelika
- ⑦ Dolna część siedzenia

1. Poluzować 3-punktowy pas bezpieczeństwa 1, naciśnięciem przycisku zwalniającego gniazda klamry pojazdu 1.
2. Wyciągnąć pas poprzeczny 3 z jasnozielonego uchwytu pasa 4.
3. Przytrzymać wciśnięty jeden z szarych przycisków 5.

4. Odsunąć kołyskę fotelika 6 od dolnej części siedzenia 7.

⚠ **PRZESTROGA** Niebezpieczeństwo zmiążdżenia. Upewnić się, że pałak zabezpieczający jest zamocowany za dwoma pozycjami zatraskowymi.

5. Zwolnić szary przycisk 5.



- ① 3-punktowy pas bezpieczeństwa
- ② Ciemnozielona prowadnica pasa
- ③ Kołyska fotelika
- ④ Szara dźwignia zaciskowa

6. Nawlec 3-punktowy pas bezpieczeństwa 1 z ciemnozielonej prowadnicy pasa 8.
7. Przytrzymać kołyskę fotelika 6.
8. Aby odbezpieczyć pałak zabezpieczający, pociągnąć szarą dźwignię zaciskową 9 do przodu.
9. Przechylić kołyskę fotelika 6 od dolnej części siedzenia 7, aż do przewyciężenia obu pozycji zatraskowych.

⚠ **PRZESTROGA** Niebezpieczeństwo zmiążdżenia. Zwolnić szarą dźwignię zaciskową.

10. Docisnąć obiema rękami kołyskę fotelika 6 do dolnej części siedzenia 7.
- ✓ Kołyska fotelika jest całkowicie zatrzaśnięta na dolnej części siedzenia.

# 5 Zakładanie i zdejmowanie pasów

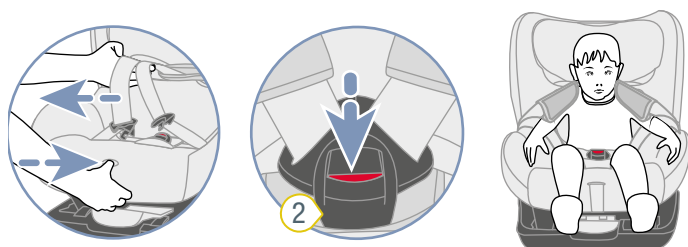
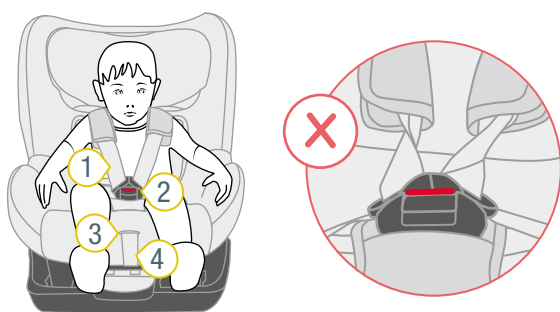
## 5.1 Zapinanie dziecka pasami bezpieczeństwa

### ⚠ OSTRZEŻENIE

#### Niebezpieczeństwo obrażeń wskutek luzu pasa

Jako luz pasa określa się powierzchnie pasa samochodowego, które przylegają do ciała dziecka bez naprężenia. Luz pasa ma negatywne oddziaływanie na funkcję ochronną.

- ▶ Upewnić się, że pasy są naprężone oraz nie są skręcone.
- ▶ Unikać grubego ubrania dziecka pod pasem.

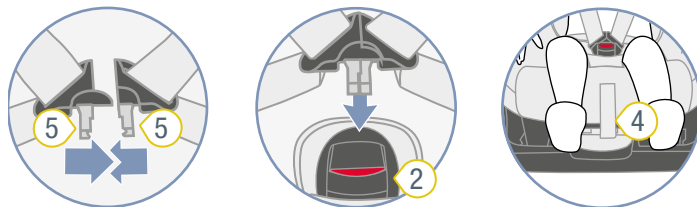


- 1 Pasy naramienne
- 2 Gniazdo klamry
- 3 Przycisk regulacyjny
- 4 Pas regulacyjny

1. Aby poluzować pas, należy nacisnąć przycisk regulacyjny 3 i pociągnąć jednocześnie obydwa pasy naramienne 1 do przodu.
2. Otworzyć gniazdo klamry 2, naciskając czerwony przycisk.
3. Przełożyć gniazdo klamry 2 do przodu.
4. Włożyć dziecko w kołyskę fotelika.

5. Włożyć pasy naramienne 1 na ramiona dziecka.

⚠ **OSTRZEŻENIE** Niebezpieczeństwo odniesienia obrażeń wskutek nieprawidłowego zabezpieczenia dziecka. Upewnić się, że pasy naramienne nie są skręcone lub odwrócone.



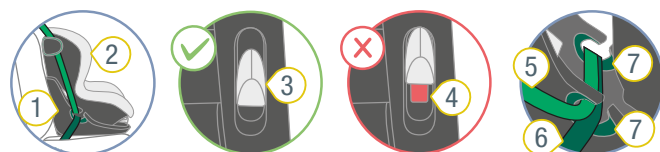
- 2 Gniazdo klamry
- 4 Pas regulacyjny
- 5 Klamry pasów

6. Zsunąć obydwie klamry pasów 5.
7. Włożyć zsunięte klamry pasów 5 w gniazdo klamry 2.  
✓ Klamry pasów 5 zatraskują się w słyszalny sposób.
8. Aby uniknąć luzu pasa, pociągnąć pasy naramienne 1.
9. Aby zapewnić prawidłową pozycję ochraniaczy, pociągnąć je w dół.
10. Pociągnąć pas regulacyjny 4, aż pasy naramienne 1 będą ściśle przylegać do ciała dziecka.

⚠ **OSTRZEŻENIE** Niebezpieczeństwo obrażeń podbrzusza (obszar miękkich części w brzuchu). Upewnić się, że pasy biodrowe przebiegają przez pachwiny dziecka tak głęboko, na ile to możliwe.

## 5.2 Kontrola przed każdą jazdą

Dla bezpieczeństwa dziecka przed każdą jazdą samochodem sprawdzić poniższe punkty.



- 1 Dolna część siedzenia
- 2 Kołyska fotelika
- 3 Szary przycisk
- 4 Czerwony wskaźnik
- 5 Pas poprzeczny
- 6 Pas miednicowy
- 7 Ciemnozielona prowadnica pasa

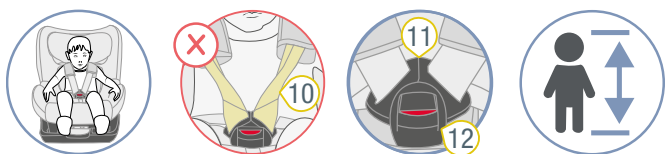
1. Kołyska fotelika 2 jest zabezpieczona na dolnej części siedzenia 2.
2. Czerwone wskaźniki 4 przycisków 3 nie są widoczne.
3. Pas miednicowy 6 znajduje się w obu ciemnozielonych prowadnicach pasa 7.
4. Pas poprzeczny 5 znajduje się w obu ciemnozielonych prowadnicach pasa 7.



5 Pas poprzeczny 9 Zagłówek

8 Jasnozielony uchwyt pasa

5. Pas poprzeczny 5 znajduje się w jasnozielonym uchwycie pasa 8.
6. Pas bezpieczeństwa jest mocno naprężony i **nie** jest skręcony.
7. Zagłówek 9 jest prawidłowo ustawiony.
8. Ochroniacze znajdują się we właściwej pozycji dziecka.



10 Pasy

12 Gniazdo klamry

11 Klamry pasów

9. Pasy 10 fotelika dziecięcego ściśle przylegają do ciała dziecka, nie uciskając go.
10. Pasy 10 **nie** są skręcone ani **niesą** odwrócone.
11. Klamry pasów 11 są zatrzaśnięte w gnieździe klamry 12.
12. Fotelik dziecięcy jest używany zgodnie z przeznaczeniem pod względem wieku i wzrostu dziecka (patrz "Cel zastosowania", strona 4).

## ⚠ OSTRZEŻENIE

### Niebezpieczeństwo obrażeń wskutek braku kontroli

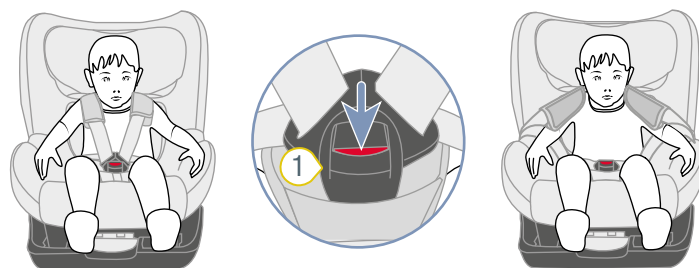
Podczas jazdy dziecko może próbować odpiąć pasy lub odczepić fotelik dziecięcy. Jeśli dziecko lub fotelik dziecięcy nie jest zabezpieczony, może to spowodować poważne obrażenia ciała ze śmiercią włącznie.

### Jeśli dziecko lub fotelik dziecięcy nie są zabezpieczone:

- ▶ Niezwłocznie zatrzymać pojazd, kiedy pozwoli na to sytuacja na drodze.
- ▶ Upewnić się, że fotelik dziecięcy jest zabezpieczony.
- ▶ Upewnić się, że dziecko ma bezpiecznie zapięte pasy bezpieczeństwa.

📌 Zalecamy w przypadku długich tras regularne przerwy dla dobrego samopoczucia dziecka. Dać dziecku możliwość poruszania się.

## 5.3 Wypinanie dziecka z pasa bezpieczeństwa

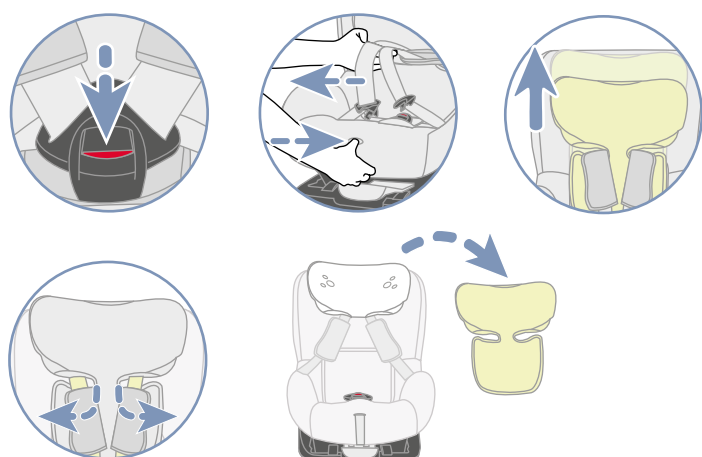
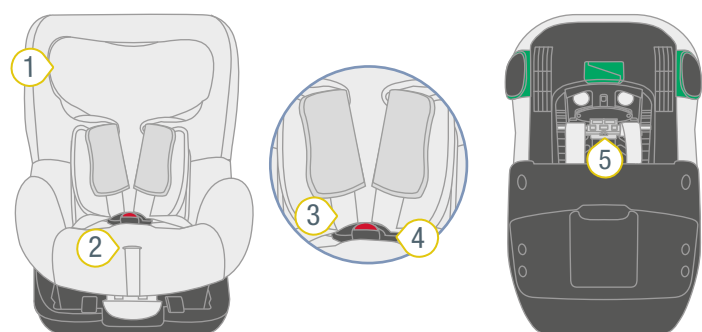


1. Otworzyć gniazdo klamry, naciskając czerwony przycisk.
2. Wyjąć dziecko z fotelika dziecięcego.

# 6 Czyszczenie i utrzymanie

## 6.1 Pokrowiec

### 6.1.1 Zdejmowanie pokrowca z zagłówka



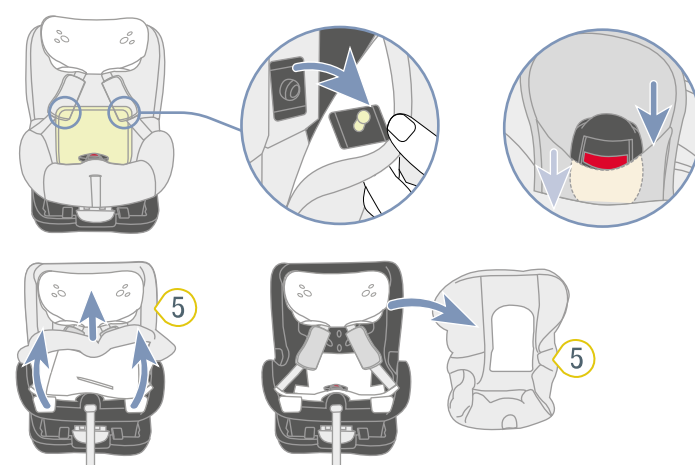
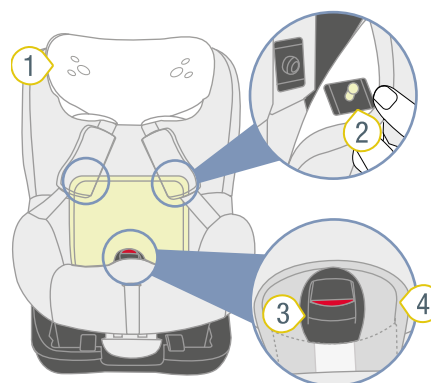
- 1 Zagłówek
- 2 Przycisk regulacyjny
- 3 Pas naramienny
- 4 Gniazdo klamry
- 5 Dźwignia zwalniająca

1. Aby poluzować pas, należy nacisnąć przycisk regulacyjny 2 i pociągnąć jednocześnie obydwa pasy naramienne 3 do przodu.

❗ Ochraniacze **nie** są połączone z pasami naramiennymi. Pociągnięcie ochraniaczy **nie** powoduje poluzowania pasa. Ciągnąć wyłącznie za pasy naramienne.

- 2. Otworzyć gniazdo klamry 4, naciskając czerwony przycisk.
- 3. Przeszawić zagłówek 1 na najwyższą pozycję (patrz "Regulacja zagłówka", strona 6).
- 4. Zdjąć pokrowiec.

### 6.1.2 Zdejmowanie pokrowca z kołyski fotelika



- 1 Zagłówek
- 2 Zatrzask
- 3 Gniazdo klamry
- 4 Poduszka chroniąca krocze
- 5 Pokrowiec

❗ Zdjęcie pokrowca z kołyski fotelika jest łatwiejsze, jeżeli zagłówek 1 jest maksymalnie wsunięty.

- 1. Poluzować zatrzaski 2 pokrowca 5.
- 2. Poluzować gniazdo klamry 3 z poduszki chroniącej krocze 4.
- 3. Ściągnąć pokrowiec 5 do góry.

### 6.1.3 Czyszczenie pokrowca

- ❗ Można zdjąć poniższe pokrowce i prać w pralce:
  - ▶ Pokrowiec zagłówka.
  - ▶ Pokrowiec kołyski fotelika.
  - ▶ Pokrowiec gniazda klamry.

- ▶ Przestrzegać wskazówek umieszczonych na etykiecie prania pokrowca.
- ▶ Prać pokrowiec w temperaturze 30 C łagodnym środkiem do prania w programie delikatnym pralki.
- ▶ Można zdjąć ochraniacze i uprać w letnim ługu mydlnym.
- ▶ Części z tworzywa sztucznego i pasy można prać w ługu mydlnym.
- ▶ Nie używać trących środków czyszczących (np. rozpuszczalników).

### 6.1.4 Ubieranie pokrowca

#### ⚠ OSTRZEŻENIE

##### Niebezpieczeństwo obrażeń wskutek brakującego pokrowca fotelika

Pokrowiec fotelika stanowi integralny element bezpieczeństwa fotelika dziecięcego. Nieużywanie pokrowca fotelika może spowodować poważne obrażenia ciała ze śmiercią włącznie.

- ▶ Nigdy nie używać fotelika dziecięcego bez pasującego pokrowca.
  - ▶ Stosować tylko oryginalny zapasowy pokrowiec fotelika marki BRITAX RÖMER.
  - ▶ Zamienne pokrowce fotelika można nabyć u specjalistycznego sprzedawcy.
- 
- ▶ Aby ponownie założyć pokrowiec, należy wykonać czynności w odwrotnej kolejności.

#### ⚠ OSTRZEŻENIE

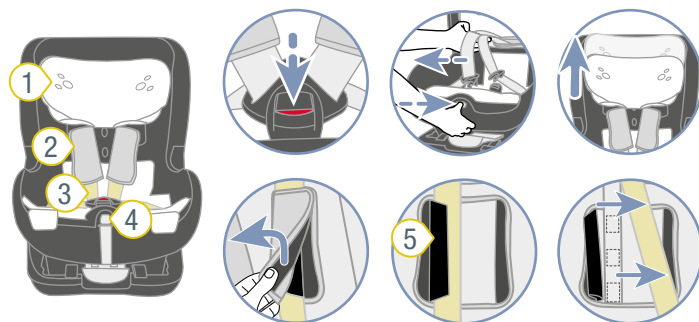
##### Niebezpieczeństwo obrażeń wskutek skręconych pasów

Skręcone pasy negatywnie wpływają na funkcję ochrony.

- ▶ Upewnić się, że pasy nie są skręcone.
- ▶ Upewnić się, że pasy są prawidłowo włożone w szczeliny pasa pokrowca.

## 6.2 Ochraniacz

### 6.2.1 Zdejmowanie ochraniacza

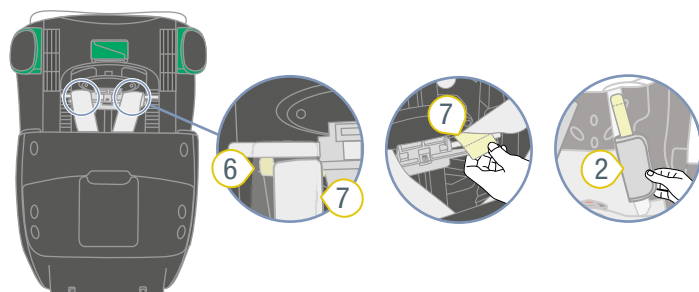


- 1 Zagłówek
- 2 Ochraniacz
- 3 Pas naramienny
- 4 Przycisk regulacyjny
- 5 Czarna taśma maskująca

1. Aby poluzować pas, nacisnąć przycisk regulacyjny 4 i pociągnąć jednocześnie obydwa pasy naramienne 3 do przodu.

ⓘ Ochraniacze **nie** są połączone z pasami naramiennymi. Pociągnięcie ochraniaczy **nie** powoduje poluzowania pasa. Ciągnąć wyłącznie za pasy naramienne.

2. Wysunąć maksymalnie zagłówek 1.  
3. Otworzyć ochraniacz 2 na bocznych zapięciach na rzep.



- 2 Ochraniacz
- 6 Mostek z tworzywa sztucznego
- 7 Szlufka

1. Nieznacznie wyciągnąć końce pasów naramiennych 3.  
2. Zdjąć ułożone poniżej szlufki 7 ochraniaczy z mostków z tworzywa sztucznego 6.  
3. Wyciągnąć ochraniacz 2 do przodu ze szczelin pasa.

## 6.2.2 Mocowanie ochraniaczy

### ⚠ OSTRZEŻENIE

#### Niebezpieczeństwo obrażeń wskutek braku ochraniaczy

Ochraniacze stanowią integralny element bezpieczeństwa fotelika dziecięcego. Nieużywanie ochraniaczy może spowodować poważne obrażenia ciała ze śmiercią włącznie.

- ▶ Nigdy nie używać fotelika dziecięcego bez pasujących ochraniaczy.
- ▶ Stosować tylko oryginalne ochraniacze marki BRITAX RÖMER.

- ▶ Aby ponownie założyć ochraniacz, należy wykonać czynności w odwrotnej kolejności.

### ⚠ OSTRZEŻENIE

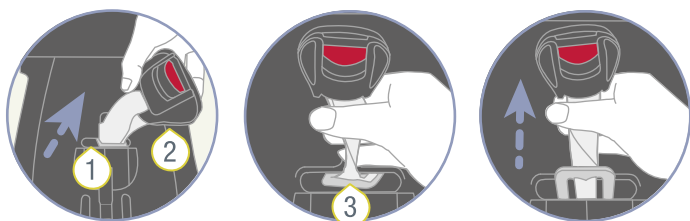
#### Niebezpieczeństwo obrażeń wskutek skręcenia ochraniaczy

Skręcone pasy negatywnie wpływają na funkcję ochrony.

- ▶ Upewnić się, że ochraniacze nie są skręcone lub odwrócone.
- ▶ Upewnić się, że pasy naramienne są włożone w ochraniacze pod czarną krawędzią maskującą.

## 6.3 Gniazdo klamry

### 6.3.1 Zdejmowanie gniazda klamry



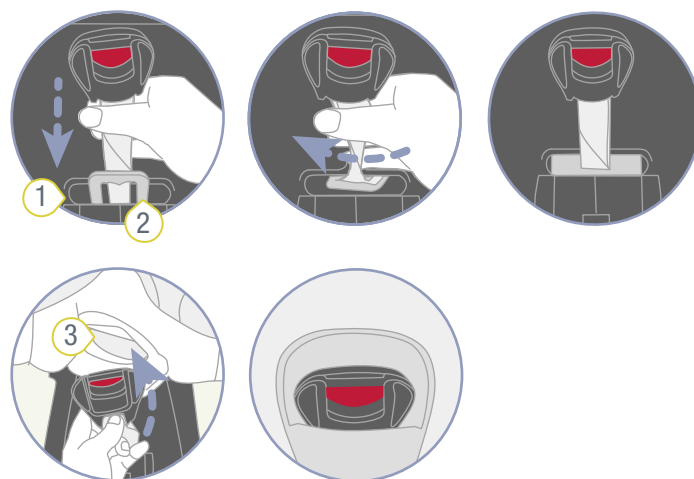
- ① Pas krokowy
- ② Gniazdo klamry
- ③ Płytkę metalową

1. Zdjąć pokrowiec kołyski fotelika (patrz "Zdejmowanie pokrowca z kołyski fotelika", strona 14).
2. Obrócić pas krokowy 1 z płytką metalową 3 w szczelinę podłużną.
3. Przełożyć metalową płytkę 3 wąską krawędzią do przodu przez szczelinę pasa.

### 6.3.2 Czyszczenie gniazda klamry

1. Namoczyć gniazdo klamry przez co najmniej godzinę. Użyć do tego letniej wody z płynem do mycia naczyń.
2. Wypłukać gniazdo klamry dokładnie i osuszyć je.

## 6.3.3 Zakładanie gniazda klamry



- ① Szczelina podłużna
- ② Płytkę metalową
- ③ Szczelina pasa pokrowca

1. Wsunąć płytkę metalową 2 od przodu całkowicie w szczelinę podłużną 1.
2. Obrócić pas krokowy z płytką metalową 2 o 90°, aż będzie zaczepony w poprzek do kierunku jazdy w szczelinie podłużnej 1.

**⚠ OSTRZEŻENIE** Niebezpieczeństwo obrażeń wskutek niezabezpieczenia gniazda klamry. Upewnić się, że gniazdo klamry z kołyską fotelika jest bezpiecznie zamocowane, mocno za nie pociągając.

3. Ponownie zamocować pokrowiec (patrz "Ubieranie pokrowca", strona 15).

## 6.4 Rozwiązywanie problemów

### Gniazdo klamry

Gniazdo klamry stanowi integralny element fotelika dziecięcego i spełnia ważne funkcje dotyczące zabezpieczenia dziecka. Upewnić się, że gniazdo klamry działa bez zakłóceń.

#### Możliwe problemy:

- po naciśnięciu czerwonego przycisku odblokowującego klamry pasów są wypychane powoli.
- Klamry pasów nie zatraskują się.
- Klamry pasów zatraskują się, jednak nie w słyszalny sposób.
- Klamry pasów można tylko z trudem wcisnąć w gniazdo klamry.
- Aby otworzyć gniazdo klamry, potrzebne jest użycie dużej siły.

#### Rozwiązanie:

- ▶ wyczyścić gniazdo klamry (patrz "Gniazdo klamry", strona 16).



# 7 Przechowywanie i utylizacja

---

## 7.1 Przechowywanie

Jeżeli produkt nie będzie używany przez dłuższy czas, należy przestrzegać następujących informacji.

- ▶ Przechowywać produkt w bezpiecznym i suchym miejscu.
- ▶ Utrzymywać temperaturę przechowywania od 20 do 25°C.
- ▶ Nie kłaść żadnych ciężkich przedmiotów na produkt.
- ▶ Nie przechowywać produktu bezpośrednio przy źródłach ciepła lub w bezpośrednim świetle słonecznym.
- ▶ Chronić produkt przed wilgocią, mokrymi obszarami, płynami, pyłem i mgłą solną.

## 7.2 Utylizacja

- ▶ Nie demontować produktu.
- ▶ Uniemożliwić używanie uszkodzonego produktu przez osoby postronne.

---

  - ① Przeciąć pasy naramienne.  
Usunąć etykietę dopuszczenia.
- ▶ Przestrzegać obowiązujących w danym kraju przepisów dotyczących utylizacji odpadów.

## 8 Kontakt

---

W razie pytań, proszę skontaktować się z nami:

BRITAX RÖMER Child Safety EMEA

[www.britax-roemer.com](http://www.britax-roemer.com)

[contact@britax.com](mailto:contact@britax.com)

BRITAX RÖMER Kindersicherheit GmbH

Theodor-Heuss-Straße 9

89340 Leipheim

Niemcy