



# KIDFIX PRO M

INSTRUKCJA UŻYTKOWANIA



PL

BRITAX RÖMER Kindersicherheit GmbH

[www.britax-roemer.com](http://www.britax-roemer.com) | [contact@britax.com](mailto:contact@britax.com)

# Treść

---

1	Objaśnienie symboli.....	3
2	Bezpieczeństwo.....	4
2.1	Instrukcja użytkowania.....	4
2.2	Cel zastosowania.....	4
2.3	Nieprawidłowe zastosowanie.....	4
2.4	Instrukcje bezpieczeństwa.....	4
3	Ustawienia.....	6
3.1	Regulacja zagłówka.....	6
4	Stosowanie w pojeździe.....	7
4.1	Zabezpieczanie fotelika dziecięcego (z ISOFIX).	7
4.2	Odczepianie fotelika dziecięcego (z ISOFIX).....	9
4.3	Zabezpieczanie fotelika dziecięcego (bez ISO-FIX).....	9
4.4	Odczepianie fotelika dziecięcego (bez ISOFIX)...	10
5	Zakładanie i zdejmowanie pasów.....	12
5.1	Zapinanie dziecka pasami bezpieczeństwa.....	12
5.2	Kontrola przed każdą jazdą.....	12
5.3	Wypinanie dziecka z pasa bezpieczeństwa.....	13
6	Czyszczenie i utrzymanie.....	14
6.1	Pokrowiec.....	14
6.2	Rozwiązywanie problemów.....	15
7	Przechowywanie i utylizacja.....	17
7.1	Przechowywanie.....	17
7.2	Utylizacja.....	17

# 1 Objaśnienie symboli

## Wskazówki ostrzegawcze

W niniejszej instrukcji użytkowania są stosowane wskazówki ostrzegawcze, aby poinformować o potencjalnych niebezpiecznych sytuacjach. Wskazówki ostrzegawcze zawierają informacje dotyczące poniższych kwestii:

- stopień niebezpieczeństwa,
- rodzaj i źródło niebezpieczeństwa,

- skutki nieprzestrzegania,
- działania zapobiegające niebezpieczeństwu.

Wskazówki ostrzegawcze są przedstawione w poniższy sposób:

### **OSTRZEŻENIE**

**rodzaj i źródło niebezpieczeństwa**

skutki nieprzestrzegania

- ▶ działania zapobiegające niebezpieczeństwu

stopień niebezpieczeństwa	znaczenie
NIEBEZPIECZEŃSTWO	Oznacza niebezpieczne sytuacje, które, jeśli nie uda się ich uniknąć, powoduje poważne obrażenia ciała lub śmierć.
OSTRZEŻENIE	Wskazuje niebezpieczną sytuację, która, jeśli nie uda się jej uniknąć, może spowodować poważne obrażenia ciała lub śmierć.
PRZESTROGA	Wskazuje niebezpieczną sytuację, która, jeśli nie uda się jej uniknąć, może spowodować lekkie do średnich obrażenia ciała.
WSKAZÓWKA	Wskazuje procesy, które mogą powodować szkody rzeczowe.

## Znaki i symbole

 Wskazuje ważne informacje.

## Sekwencja działania

- ▶ Nakazuje działanie.
- ✓ Poniżej znajduje się skutek kolejności czynności.

## 2 Bezpieczeństwo

### 2.1 Instrukcja użytkowania

Niniejsza instrukcja użytkowania stanowi integralną część produktu i przyczynia się do jego bezpiecznego użytkowania. Nieprzestrzeganie instrukcji może spowodować poważne obrażenia ze śmiercią włącznie. W razie wątpliwości nie używać produktu i natychmiast skontaktować się ze specjalistycznym sprzedawcą.

- ▶ Przeczytać instrukcję użytkowania.
- ▶ Przestrzegać instrukcji obsługi pojazdu i postępować zgodnie z nią.

### 2.2 Cel zastosowania

Ten produkt jest zaprojektowany, sprawdzony i dopuszczony do użytku zgodnie z wymogami UN R129/03. Ten produkt jest przeznaczony wyłącznie do zabezpieczania dziecka w pojeździe. Jest dopuszczony dla poniższego zakresu wzrostu:

100 – 150 cm

- ⓘ W niektórych pojazdach zagłówka fotelika dziecięcego nie można ze względów przestrzennych maksymalnie wysunąć.

### 2.3 Nieprawidłowe zastosowanie

#### ⚠ OSTRZEŻENIE

##### Niebezpieczeństwo obrażeń wskutek modyfikacji

Zezwolenie traci ważność z chwilą dokonywania jakichkolwiek modyfikacji produktu.

- ▶ **Nie** modyfikować produktu, jego komponentów i akcesoriów.
- ▶ W razie modyfikacji produktu **nie** wolno go używać.
- ▶ Naklejki na produkcie są ważną częścią produktu. **Nie** usuwać naklejek.

- Nie używać produktu do zabawy.
- Nie używać produktu do siadania na nim poza pojazdem.
- Wykorzystywać nośne punkty mocowania do zabezpieczenia fotelika dziecięcego, które opisano w tej instrukcji użytkowania i oznaczono na produkcie.
- Nigdy nie zabezpieczać produktu za pomocą 2-punktowego pasu bezpieczeństwa.
- Upewnić się, że produkt nie jest zakleszczony między twardymi przedmiotami (drzwi samochodowe, szyny siedzeń itp.).
- Trzymać produkt z dala od wilgoci, mokrych obszarów, płynów, pyłu i mgły solnej.
- Nie kłaść żadnych ciężkich przedmiotów na produkt.

- Nigdy nie smarować ani nie oliwić części produktu.
- Wrażliwe pokrowce na siedzenia samochodowe mogą zostać uszkodzone. Stosować podkładkę do fotelika dziecięcego Britax Römer. Jest ona dostępna oddzielnie.

### 2.4 Instrukcje bezpieczeństwa

#### ⚠ OSTRZEŻENIE

##### Niebezpieczeństwo obrażeń spowodowanych uszkodzonym produktem

Podczas wypadku może dojść do uszkodzenia produktu, które może nie być bezpośrednio zauważalne. Kolejny wypadek może spowodować poważne obrażenia.

- ▶ Nigdy nie używać uszkodzonego produktu.
- ▶ W razie wypadku wymienić produkt.
- ▶ Nieprawidłowe obchodzenie się z produktem (np. upadek na podłogę) może spowodować jego uszkodzenie.
- ▶ Zlecić kontrolę uszkodzonego produktu firmie Britax Römer.
- ▶ Sprawdzać wszystkie ważne części regularnie kątem uszkodzeń.
- ▶ Upewnić się, że wszystkie elementy mechaniczne są sprawne.

#### ⚠ OSTRZEŻENIE

##### Niebezpieczeństwo oparzeń spowodowane gorącymi elementami

Elementy produktu mogą nagrzewać się pod wpływem promieniowania słonecznego. Skóra dziecka jest bardzo delikatna i może ulec poparzeniu.

- ▶ Chronić produkt przed intensywnym bezpośrednim działaniem promieni słonecznych, gdy nie jest używany.

#### ⚠ OSTRZEŻENIE

##### Zagrożenie dla życia z powodu narażenia na ciepło lub zimno

Jeśli dzieci są narażone na długotrwałe oddziaływanie wysokich lub niskich temperatur, istnieje ryzyko obrażeń, a nawet śmierci.

- ▶ Nigdy nie zostawiać dzieci bez opieki w pojeździe.

## ⚠ OSTRZEŻENIE

### Niebezpieczeństwo obrażeń przy wsiadaniu i wysiadaniu

Przebywanie poza pojazdem na poboczu może być niebezpieczne.

- ▶ Produkt należy zabezpieczać i wyjmować od strony od chodnika.
- ▶ Dziecko należy zabezpieczać i wyjmować od strony od chodnika.

## ⚠ OSTRZEŻENIE

### Niebezpieczeństwo zmiążdżenia z powodu ruchomego oparcia

Przy odchylaniu oparcia do góry palce mogą zostać zmiążdżone między oparciem a siedziskiem.

- ▶ Trzymać części ciała z daleka od tego miejsca.

## ⚠ OSTRZEŻENIE

### Niebezpieczeństwo obrażeń wskutek niezabezpieczonych przedmiotów

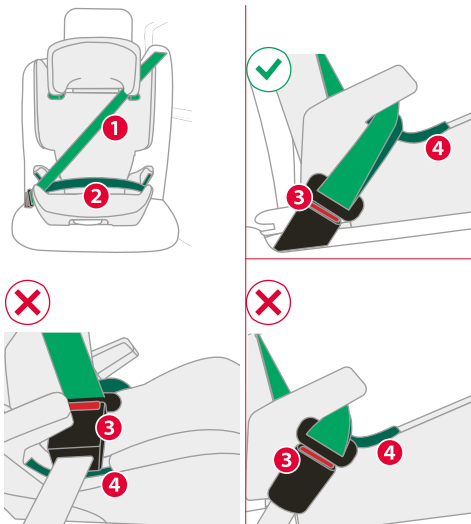
W razie gwałtownego hamowania lub wypadku niezabezpieczone przedmioty lub osoby mogą być źródłem obrażeń innych pasażerów.

- ▶ Zabezpieczyć produkt w sposób opisany w instrukcji użytkowania.
- ▶ Ustawić stabilnie oparcia siedzenia pojazdu (należy np. zaryglować składane tylne siedzenie).
- ▶ Zabezpieczyć lub usunąć w pojeździe wszystkie przedmioty ciężkie lub z ostrymi krawędziami.
- ▶ Upewnić się, że produkt jest zawsze zabezpieczony w pojeździe, nawet jeżeli nie jest transportowane żadne dziecko.

## ⚠ OSTRZEŻENIE

### Niebezpieczeństwo odniesienia obrażeń wskutek niedopuszczalnego przebiegu pasa

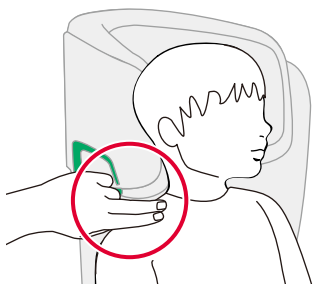
Pozycja gniazda klamry pasa samochodowego 3 wpływa na funkcję ochronną fotelika dziecięcego. Jeśli gniazdo klamry pasa samochodowego 3 znajduje się w ciemnozielonej prowadnicy pasa 4 lub przed nią, siedzenie nie jest zatwierdzone.



- ▶ Upewnić się, że pas poprzeczny 1 oraz pas miednicowy 2 znajdują się przy ciemnozielonej prowadnicy pasa 4.
- ▶ Jeśli gniazdo klamry pasa samochodowego 3 znajduje się w ciemnozielonej prowadnicy pasa 4 lub przed nią, wybrać inne siedzenie.

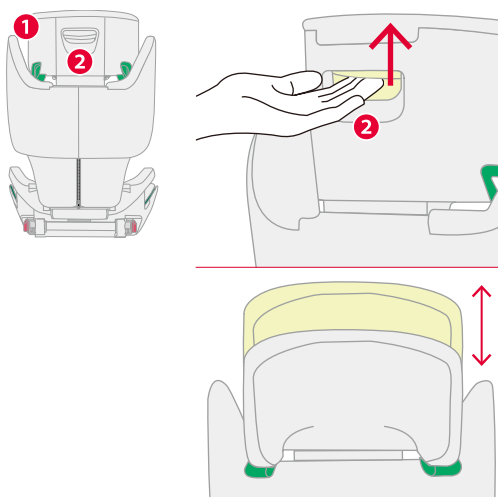
## 3 Ustawienia

### 3.1 Regulacja zagłówka



- ▶ Sprawdzić, czy zagłówek **1** jest prawidłowo ustawiony do wzrostu dziecka.

❗ Jeśli zagłówek jest ułożony na szerokość dwóch palców nad wysokością barków dziecka, zagłówek jest ustawiony prawidłowy.  
Jeśli zagłówek nie jest ustawiony prawidłowo, należy wykonać poniższe czynności.



- ▶ Przytrzymać przycisk zwalniający **2** i przesunąć zagłówek **1** na prawidłową wysokość barków.
- ▶ Sprawdzić, czy zagłówek **1** prawidłowo się zatrzasnął, naciskając zagłówek **1** do dołu.
- ✓ Zagłówek **1** jest prawidłowo ustawiony do wzrostu dziecka.
- ✓ Zagłówek **1** jest zatrzaśnięty.

## 4 Stosowanie w pojeździe

### 4.1 Zabezpieczanie fotelika dziecięcego (z ISOFIX)

#### 4.1.1 Wybór siedzenia

#### ⚠ OSTRZEŻENIE

##### Niebezpieczeństwo odniesienia obrażeń spowodowanych przednią poduszką powietrzną

Poduszki powietrzne są przeznaczone do przytrzymywania osób dorosłych. Jeżeli fotelik dziecięcy znajduje się zbyt blisko przedniej poduszki powietrznej, może to w razie wypadku spowodować lekkie lub poważne obrażenia.

- ▶ Jeżeli fotelik dziecięcy jest zamocowany na przednim siedzeniu pasażera, odsunąć przednie siedzenie pasażera możliwie daleko do tyłu.

- ▶ Należy przy tym przestrzegać i stosować się do podręcznika pojazdu.
- ▶ Wybrać odpowiednie siedzenie.

##### Odpowiednie siedzenia pojazdu:

- Odpowiednie są siedzenia pojazdu z homologacją i-Size.

**TIP** W rzadkich przypadkach fotelik dziecięcy ma tylko ograniczoną możliwość ustawiania na siedzeniach pojazdu z homologacją i-Size.

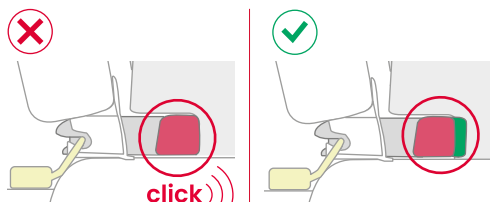
- Odpowiednie są siedzenia pojazdu z dopuszczeniem typu „Universal-ISOFIX” zgodnie z UN R14 oraz UN R16 (lub porównywalną normą).

**TIP** Informacje te znajdują się w podręczniku pojazdu.

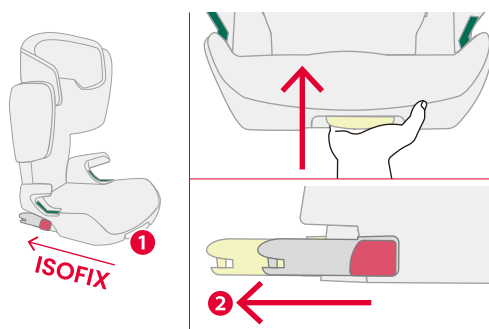
#### 4.1.2 Mocowanie ISOFIX

#### ⚠ OSTRZEŻENIE

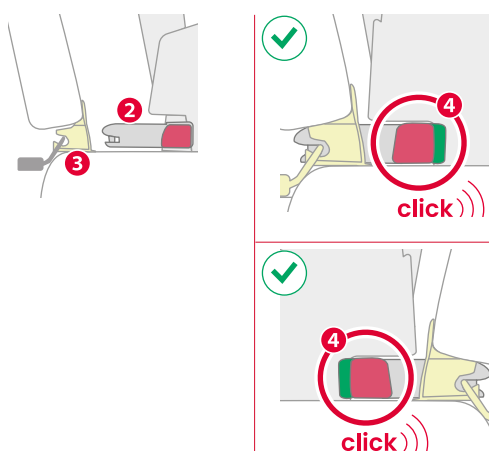
##### Niebezpieczeństwo obrażeń spowodowanych niezabezpieczonym fotelikiem dziecięcym.



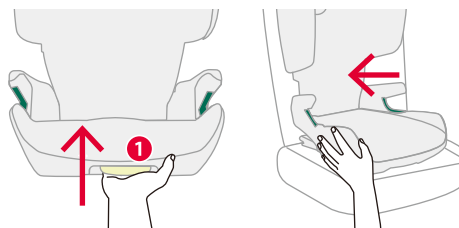
- ▶ Upewnić się, że obydwa ramiona zatrzaskowe ISOFIX są całkowicie zatrzasknięte.
- ▶ Obydwa zielone wskaźniki muszą być widoczne.



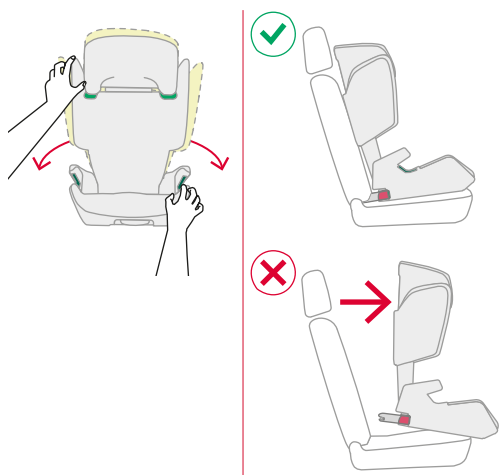
- ▶ Przytrzymać przycisk regulacyjny 1 wciśnięty.
- ▶ Maksymalnie wysunąć ramiona zatrzaskowe ISOFIX 2.
- ▶ Zwolnić przycisk regulacyjny 1.



- ▶ Połączyć ramiona zatrzaskowe ISOFIX 2 z zaczepami mocującymi ISOFIX 3 siedzenia pojazdu.
- ✓ Ramiona zatrzaskowe ISOFIX 2 zatrzaskują się w słyszalny sposób.
- ✓ Zielony wskaźnik 4 jest widoczny na obydwu ramionach zatrzaskowych ISOFIX 2.



- ▶ Przytrzymać przycisk regulacyjny 1 wciśnięty.
- ▶ Wcisnąć fotelik dziecięcy z użyciem siły możliwie daleko do tyłu.
- ▶ Zwolnić przycisk regulacyjny 1.



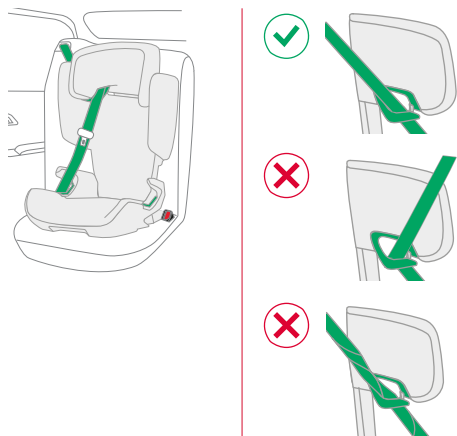
- ▶ Sprawdzić, czy ramiona zatrzaskowe ISOFIX 2 są połączone z obu stron z zaczepami mocującymi ISOFIX, pociągając za fotelik dziecięcy.
- ✓ Jeżeli nie można zwolnić żadnego z ramion zatrzaskowych ISOFIX 2, oba są połączone z pojazdem.

#### 4.1.3 Zabezpieczanie pasa samochodowego

### ⚠ OSTRZEŻENIE

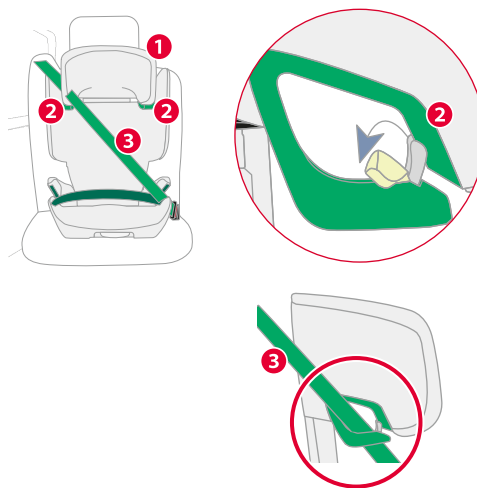
#### Niebezpieczeństwo odniesienia obrażeń wskutek nieprawidłowego przebiegu pasa.

Jeśli pas poprzeczny jest skierowany w nieprawidłowym kierunku lub jest skręcony, ma to negatywne oddziaływanie na bezpieczeństwo.



- ▶ Sprawdzić przebieg pasa.
- ▶ Upewnić się, że pas poprzeczny jest skierowany w kierunku siedzenia pojazdu.
- ▶ Nie używać fotelika dziecięcego na siedzeniu pojazdu, jeśli pas poprzeczny jest skierowany w nieprawidłowym kierunku.
- ▶ Upewnić się, że pas poprzeczny nie jest skręcony.
- ▶ Upewnić się, że pas poprzeczny znajduje się w uchwycie pasa.

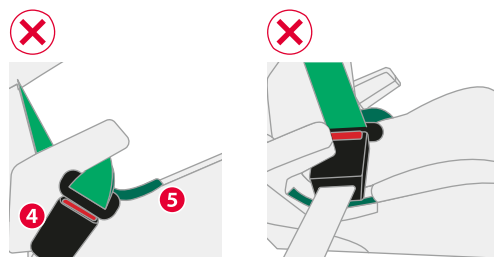
- ▶ Przeszawić zagłówek 1 na najwyższą pozycję.



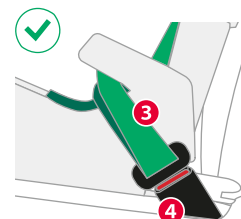
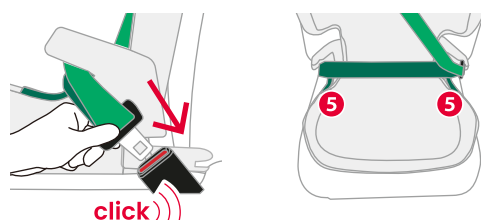
- ▶ Otworzyć jasnozielony uchwyt pasa 2.
- ▶ Wprowadzić pas poprzeczny 3 w jasnozielony uchwyt pasa 2 zagłówka 1.

### ⚠ OSTRZEŻENIE

#### Niebezpieczeństwo odniesienia obrażeń wskutek nieprawidłowego przenoszenia siły.



- ▶ Sprawdzić pozycję gniazda klamry pasa samochodowego.
- ▶ Jeśli gniazdo klamry pojazdu 4 znajduje się w ciemnozielonej prowadnicy pasa 5 lub przed nią, wybrać inne siedzenie.



- ▶ Zatrzasnąć klamrę pasów w gnieździe klamry pojazdu 4.
- ▶ Włożyć pas miednicowy w obydwie ciemnozielone prowadnice pasa 5.
- ▶ Włożyć pas poprzeczny 3 z boku gniazda klamry pojazdu 4 w ciemnozieloną prowadnicę pasa 5.



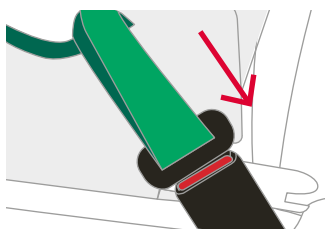
## 4.2 Odczepianie fotelika dziecięcego (z ISOFIX)

### ⚠ OSTRZEŻENIE

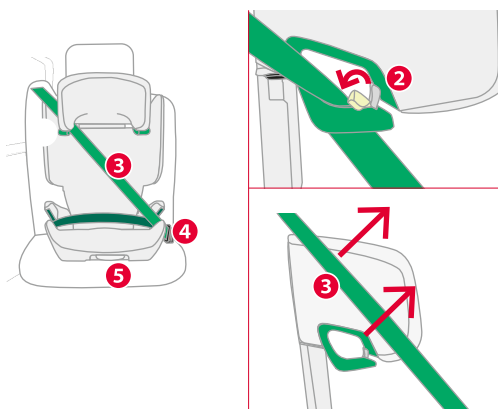
#### Niebezpieczeństwo obrażeń wskutek niezabezpieczonych przedmiotów

W razie gwałtownego hamowania lub wypadku niezabezpieczony fotelik dziecięcy może spowodować obrażenia ciała pasażerów.

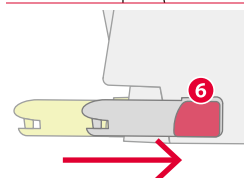
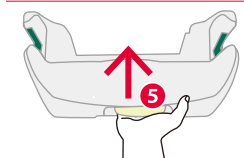
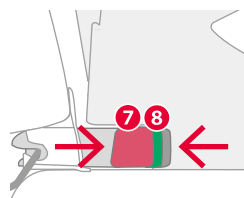
- Zawsze zabezpieczać fotelik dziecięcy w pojeździe, nawet jeżeli nie jest transportowane żadne dziecko.



- ▶ Poluzować 3-punktowy pas bezpieczeństwa, naciskając przycisk zwalniający gniazda klamry pojazdu.



- ▶ Otworzyć jasnozielony uchwyt pasa 1, dociskając zabezpieczenie 2 do tyłu.
- ▶ Wyciągnąć pas poprzeczny 3 z jasnozielonego uchwytu pasa 1.



- ▶ Docisnąć przycisk zabezpieczający 8 i przycisk luzowania 7 do siebie.
- ▶ Przytrzymać przycisk regulacyjny 5 wciśnięty.
- ▶ Cofnąć ramiona zatraskowe ISOFIX 6 do dolnej części siedzenia.
- ▶ Zwolnić przycisk regulacyjny 5.
- ✓ Oba ramiona zatraskowe ISOFIX i pojazd są zabezpieczone przed uszkodzeniami.

## 4.3 Zabezpieczanie fotelika dziecięcego (bez ISOFIX)

### 4.3.1 Wybór siedzenia

### ⚠ OSTRZEŻENIE

#### Niebezpieczeństwo odniesienia obrażeń spowodowanych przednią poduszką powietrzną

Poduszki powietrzne są przeznaczone do przytrzymywania osób dorosłych. Jeżeli fotelik dziecięcy znajduje się zbyt blisko przedniej poduszki powietrznej, może to w razie wypadku spowodować lekkie lub poważne obrażenia.

- ▶ Jeżeli fotelik dziecięcy jest zamocowany na przednim siedzeniu pasażera, odsunąć przednie siedzenie pasażera możliwie daleko do tyłu.

- ▶ Należy przy tym przestrzegać i stosować się do podręcznika pojazdu.
- ▶ Wybrać odpowiednie siedzenie.

#### Odpowiednie siedzenia pojazdu:

- Odpowiednie są siedzenia pojazdu z homologacją i-Size.

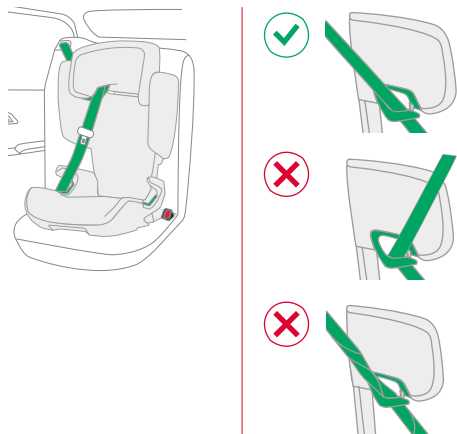
**TIP** W rzadkich przypadkach fotelik dziecięcy ma tylko ograniczoną możliwość ustawiania na siedzeniach pojazdu z homologacją i-Size.

- Odpowiednie są siedzenia pojazdu z dopuszczeniem typu „Universal” zgodnie z UN R16 (lub porównywalną normą).

**TIP** Informacje te znajdują się w podręczniku pojazdu.

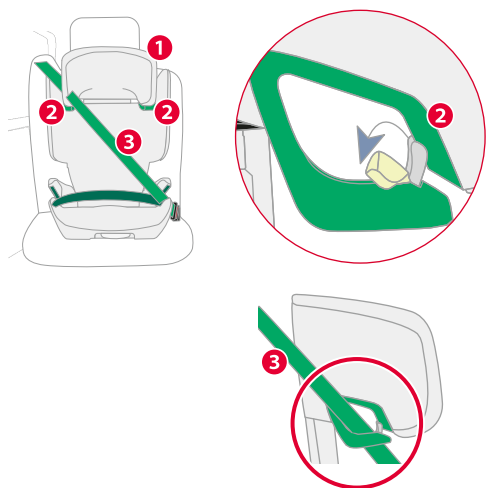
**⚠ OSTRZEŻENIE****Niebezpieczeństwo odniesienia obrażeń wskutek nieprawidłowego przebiegu pasa.**

Jeśli pas poprzeczny jest skierowany w nieprawidłowym kierunku lub jest skręcony, ma to negatywne oddziaływanie na bezpieczeństwo.

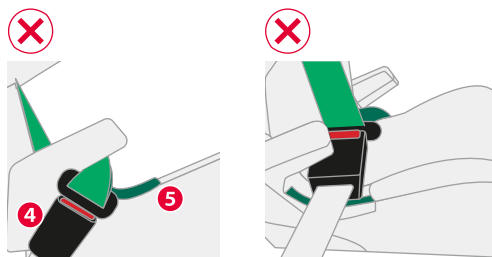


- ▶ Sprawdzić przebieg pasa.
- ▶ Upewnić się, że pas poprzeczny jest skierowany w kierunku siedzenia pojazdu.
- ▶ Nie używać fotelika dziecięcego na siedzeniu pojazdu, jeśli pas poprzeczny jest skierowany w nieprawidłowym kierunku.
- ▶ Upewnić się, że pas poprzeczny nie jest skręcony.
- ▶ Upewnić się, że pas poprzeczny znajduje się w uchwycie pasa.

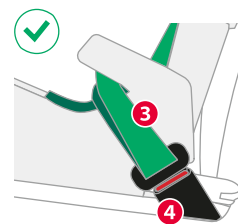
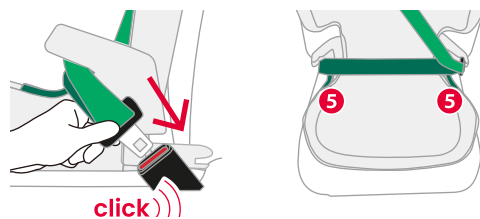
- ▶ Przeszawić zagłówek 1 na najwyższą pozycję.



- ▶ Otworzyć jasnozielony uchwyt pasa 2.
- ▶ Wprowadzić pas poprzeczny 3 w jasnozielony uchwyt pasa 2 zagłówka 1.

**⚠ OSTRZEŻENIE****Niebezpieczeństwo odniesienia obrażeń wskutek nieprawidłowego przenoszenia siły.**

- ▶ Sprawdzić pozycję gniazda klamry pasa samochodowego.
- ▶ Jeśli gniazdo klamry pojazdu 4 znajduje się w ciemnozielonej prowadnicy pasa 5 lub przed nią, wybrać inne siedzenie.

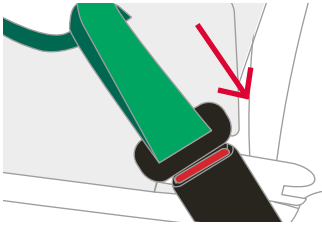


- ▶ Zatrzasnąć klamrę pasów w gnieździe klamry pojazdu 4.
- ▶ Włożyć pas miednicowy w obydwie ciemnozielone prowadnice pasa 5.
- ▶ Włożyć pas poprzeczny 3 z boku gniazda klamry pojazdu 4 w ciemnozieloną prowadnicę pasa 5.

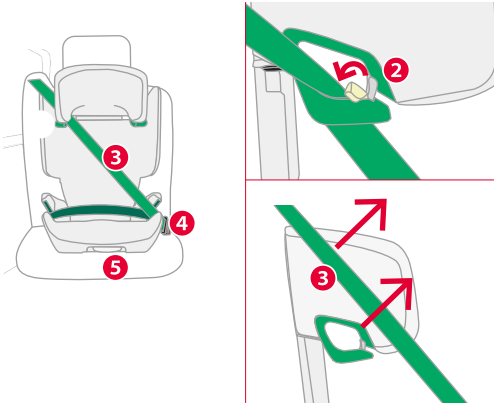
**4.4 Odczepianie fotelika dziecięcego (bez ISOFIX)****⚠ OSTRZEŻENIE****Niebezpieczeństwo obrażeń wskutek niezabezpieczonych przedmiotów**

W razie gwałtownego hamowania lub wypadku niezabezpieczony fotelik dziecięcy może spowodować obrażenia ciała pasażerów.

- Zawsze zabezpieczać fotelik dziecięcy w pojeździe, nawet jeżeli nie jest transportowane żadne dziecko.



- ▶ Poluzować 3-punktowy pas bezpieczeństwa, naciskając przycisk zwalniający gniazda klamry pojazdu.



- ▶ Otworzyć jasnozielony uchwyt pasa 1, dociskając zabezpieczenie 2 do tyłu.
- ▶ Wyciągnąć pas poprzeczny 3 z jasnozielonego uchwytu pasa 1.

## 5 Zakładanie i zdejmowanie pasów

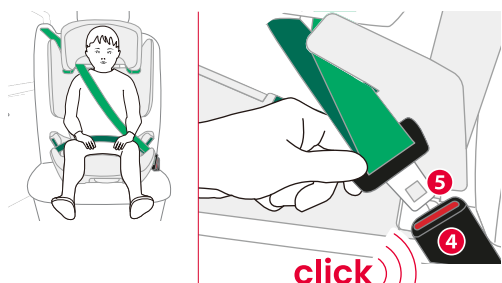
### 5.1 Zapinanie dziecka pasami bezpieczeństwa

#### ⚠ OSTRZEŻENIE

##### Niebezpieczeństwo obrażeń wskutek luzu pasa

Jako luz pasa określa się powierzchnię pasa samochodowego, które przylegają do ciała dziecka bez naprężenia. Luz pasa ma negatywne oddziaływanie na funkcję ochronną.

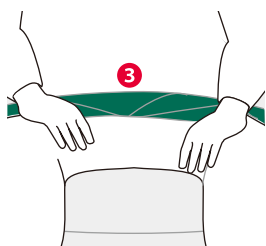
- Upewnić się, że pasy są naprężone oraz nie są skręcone.
- Unikać grubego ubrania dziecka pod pasem.



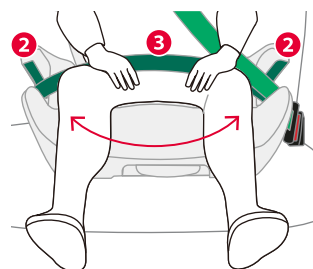
- ▶ Umieścić dziecko w foteliku dziecięcym.
- ▶ Zatrzasnąć klamrę pasów 5 w gnieździe klamry pasa samochodowego 4.

#### ⚠ OSTRZEŻENIE

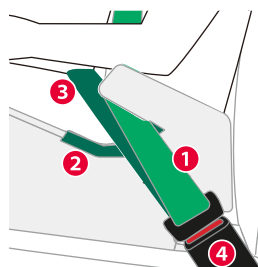
##### Niebezpieczeństwo obrażeń podbrzusza (obszar miękkich części w brzuchu).



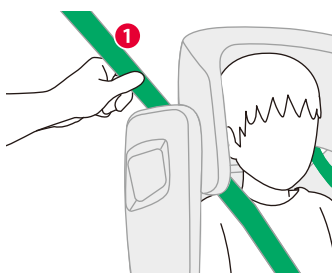
- ▶ Upewnić się, że pas miednicowy 3 przebiega przez pachwinę dziecka tak głęboko, na ile to możliwe.
- ▶ Upewnić się, że pas miednicowy **nie** jest skręcony.



- ▶ Umieścić pas miednicowy 3 w obu ciemnozielonych prowadnicach pasa 2.



- ▶ Włożyć pas poprzeczny 1 z boku gniazda klamry pasa samochodowego 4 w ciemnozieloną prowadnicę pasa 2.



- ▶ Naprężyć pas samochodowy, pociągając za pas poprzeczny 1.

### 5.2 Kontrola przed każdą jazdą

#### Dla bezpieczeństwa dziecka przed każdą jazdą samochodem sprawdzić poniższe punkty.

- Pas miednicowy jest ułożony w obydwu ciemnozielonych prowadnicach pasa.
- Pas miednicowy przebiega jak najniżej nad pachwiną dziecka.
- Pas poprzeczny znajduje się po stronie gniazda klamry pasa samochodowego w ciemnozielonej prowadnicy pasa.
- Pas poprzeczny znajduje się w jasnozielonym uchwycie pasa.
- Pas poprzeczny biegnie ukośnie do tyłu od fotelika dziecięcego.
- Pas poprzeczny znajduje się pośrodku na ramionach.
- Gniazdo klamry pasa samochodowego nie znajduje się ani w ciemnozielonej prowadnicy pasa ani przed nią.
- Pas bezpieczeństwa jest mocno naprężony i **nie** jest skręcony.
- Zagłówek jest ustawiony prawidłowo.
- Klamra wtykowa pasa bezpieczeństwa jest bezpiecznie zablokowana w gnieździe klamry.
- Fotelik dziecięcy jest używany zgodnie z przeznaczeniem pod względem wieku i wzrostu dziecka.

### Przestrzegać dodatkowo przy zastosowaniu z ISOFIX:

- Obydwa ramiona zatrzaskowe ISOFIX są zatrzaśnięte w zaczepach mocujących ISOFIX.
- Oba wskaźniki ISOFIX mają kolor zielony.

## **⚠ OSTRZEŻENIE**

### **Niebezpieczeństwo obrażeń wskutek braku kontroli**

Podczas jazdy dziecko może próbować odpiąć pasy lub odczepić fotelik dziecięcy. Jeśli dziecko lub fotelik dziecięcy nie jest zabezpieczony, może to spowodować poważne obrażenia ciała ze śmiercią włącznie.

### **Jeśli dziecko lub fotelik dziecięcy nie są zabezpieczone:**

- ▶ Niezwłocznie zatrzymać pojazd, kiedy pozwoli na to sytuacja na drodze.
- ▶ Upewnić się, że fotelik dziecięcy jest zabezpieczony.
- ▶ Upewnić się, że dziecko ma bezpiecznie zapięte pasy bezpieczeństwa.

- 
- ⓘ Zalecamy w przypadku długich tras regularne przerwy dla dobrego samopoczucia dziecka. Dać dziecku możliwość poruszania się.
- 

## 5.3 Wypinanie dziecka z pasa bezpieczeństwa

## **⚠ OSTRZEŻENIE**

### **Niebezpieczeństwo obrażeń wskutek niezabezpieczonych przedmiotów**

W razie gwałtownego hamowania lub wypadku niezabezpieczony fotelik dziecięcy może spowodować obrażenia ciała pasażerów.

- Zawsze zabezpieczać fotelik dziecięcy w pojeździe, nawet jeżeli nie jest transportowane żadne dziecko.
- 
- ▶ Aby rozpiąć pasy bezpieczeństwa dziecka, należy nacisnąć przycisk zwalnający gniazda klamry pasa samochodowego.

## 6 Czyszczenie i utrzymanie

### 6.1 Pokrowiec

#### **⚠ OSTRZEŻENIE**

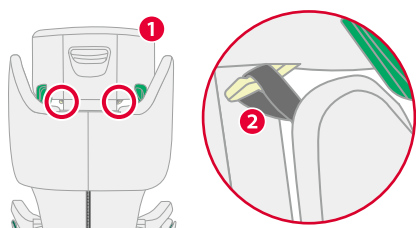
Niebezpieczeństwo obrażeń z powodu brakujących części

Bezpieczne trzymanie nie jest już gwarantowane.

► Nie używać produktu bez pokrowca fotelika.

#### 6.1.1 Zdejmowanie pokrowca z zagłówka

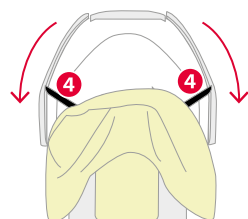
► Wysunąć maksymalnie zagłówek 1.



► Poluzować pętelki 2.



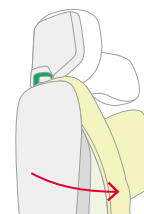
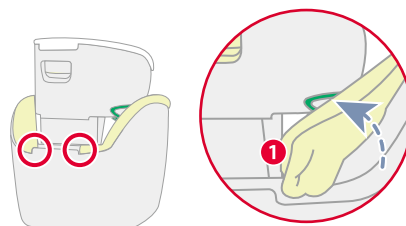
► Wyciągnąć krawędź odniesienia 3 do góry.



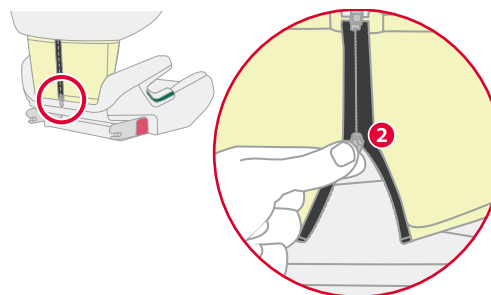
► Odpiąć gumki 4 z części styropianowej.

► Zdjąć pokrowiec.

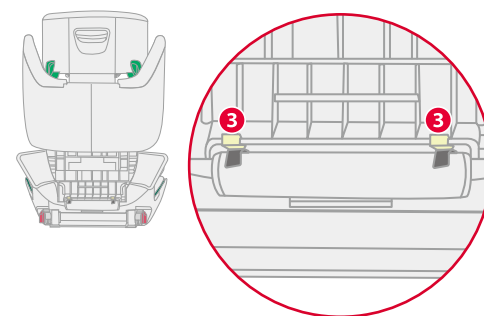
#### 6.1.2 Zdejmowanie pokrowca z oparcia



► Zdjąć narożniki pokrowca 1 z części tylnej.



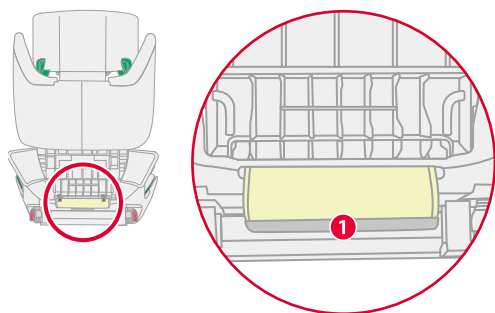
► Otworzyć zamek błyskawiczny 2.



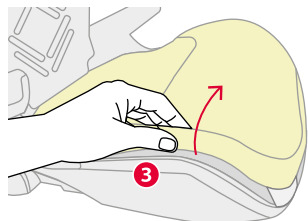
► Poluzować zaczepy 3.

► Zdjąć pokrowiec.

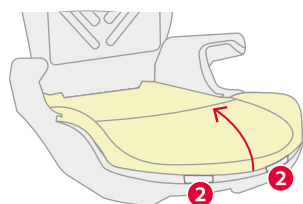
### 6.1.3 Zdejmowanie pokrowca z kołyski fotelika



- ▶ Poluzować tylną krawędź odniesienia 1.



- ▶ Poluzować boczne krawędzie odniesienia 3.



- ▶ Poluzować karty wtykowe 2.
- ▶ Zdjąć pokrowiec.

### 6.1.4 Czyszczenie pokrowca

- ❗ Można zdjąć poniższe pokrowce i prać w pralce:
  - Pokrowiec zagłówka.
  - Pokrowiec kołyski fotelika.
  - Pokrowiec oparcia.
- Przestrzegać wskazówek umieszczonych na etykiecie prania pokrowca.
- Prać pokrowiec w temperaturze 30 C łagodnym środkiem do prania w programie delikatnym pralki.
- Można zdjąć ochroniacze i uprać w letnim ługu mydlnym.
- Czyścić części z tworzywa sztucznego ługiem mydlnym.
- Czyścić pasy ługiem mydlnym.
- Nie używać trących środków czyszczących (np. rozpuszczalników).

### 6.1.5 Ubieranie pokrowca

#### ⚠ OSTRZEŻENIE

#### Niebezpieczeństwo obrażeń wskutek braku pokrowca fotelika

Pokrowiec fotelika stanowi integralny element bezpieczeństwa fotelika dziecięcego. Nieużywanie pokrowca fotelika może spowodować poważne obrażenia ciała ze śmiercią łącznie.

- Nigdy nie używać fotelika dziecięcego bez oryginalnego pokrowca.
- Stosować tylko oryginalny zapasowy pokrowiec fotelika marki Britax Römer.
- Zamienne pokrowce fotelika można nabyć u specjalistycznego sprzedawcy.

- ▶ Aby ponownie założyć pokrowiec, należy wykonać czynności w odwrotnej kolejności.

## 6.2 Rozwiązywanie problemów

### 6.2.1 ISOFIX nie łączy

- ❗ Połączenie ISOFIX stanowi integralny element fotelika dziecięcego i spełnia ważne funkcje dotyczące zabezpieczenia produktu. Upewnić się, połączenie ISOFIX działa bez zakłóceń.

#### Możliwy problem: zabrudzone ramiona zatraskowe ISOFIX

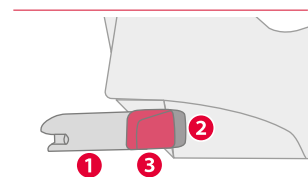
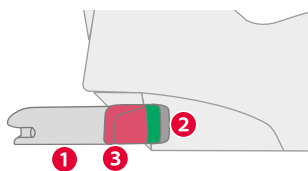
#### Rozwiązanie problemu

- ▶ Wyczyścić zaczepy mocujące ISOFIX pojazdu.

#### Możliwy problem: zamknięte ramiona zatraskowe ISOFIX

- ❗ Przed połączeniem ramion zatraskowych ISOFIX fotelika dziecięcego z zaczepami mocującymi ISOFIX siedzenia pojazdu należy się upewnić, że są one otwarte i gotowe do użycia. Ramiona zatraskowe ISOFIX są otwarte, gdy **nie** jest widoczny boczny zielony wskaźnik.

## Rozwiązanie problemu



- ▶ W celu otwarcia ramion zatrzaskowych ISOFIX **1** należy nacisnąć szary przycisk zabezpieczający **2**, a następnie przycisk luzowania **3** do siebie.



# 7 Przechowywanie i utylizacja


---

## 7.1 Przechowywanie

**Jeżeli produkt nie będzie używany przez dłuższy czas, należy przestrzegać następujących informacji.**

- Przechowywać produkt w bezpiecznym i suchym miejscu.
- Utrzymywać temperaturę przechowywania od 20 do 25°C.
- Nie kłaść żadnych ciężkich przedmiotów na produkt.
- Nie przechowywać produktu bezpośrednio przy źródłach ciepła lub w bezpośrednim świetle słonecznym.
- Chronić produkt przed wilgocią, mokrymi obszarami, płynami, pyłem i mgłą solną.

## 7.2 Utylizacja

- ▶ Nie demontować produktu.
- ▶ Uniemożliwić używanie uszkodzonego produktu przez osoby postronne.
-  Usunąć etykietę dopuszczenia.
- ▶ Przestrzegać obowiązujących w danym kraju przepisów dotyczących utylizacji odpadów.

BRITAX RÖMER Kindersicherheit GmbH  
Theodor-Heuss-Straße 9  
89340 Leipheim  
[contact@britax.com](mailto:contact@britax.com)  
[www.britax-roemer.com](http://www.britax-roemer.com)